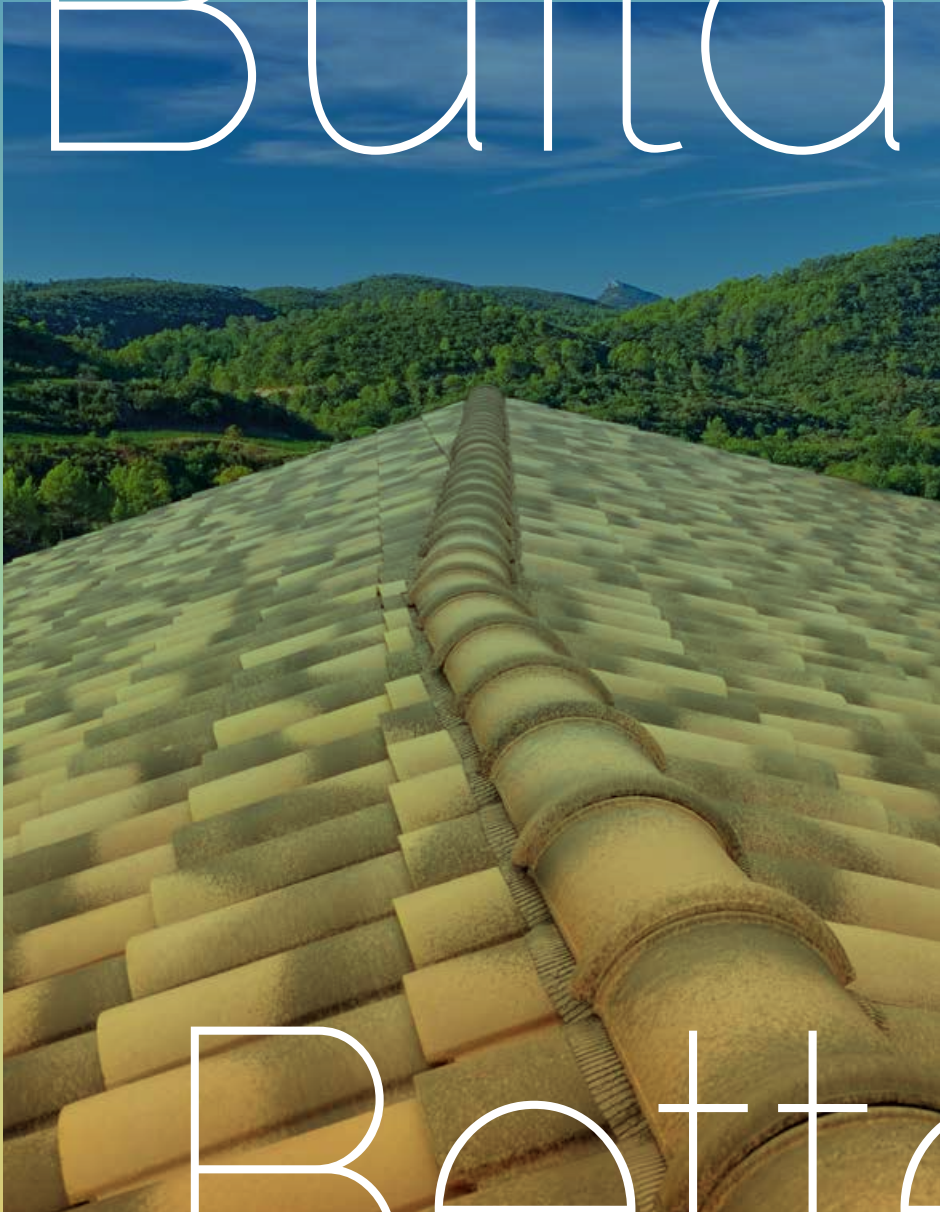


RAPPORTO SULLA RESPONSABILITA'
SOCIALE D'IMPRESA 2022

#Build



Better

Indice

- 03 Editoriale
- 04 Guidare il cambiamento
- 07 La nostra visione e strategia per la RSI
- 08 Introduzione alla nostra nuova strategia per la RSI
- 09 La nostra roadmap verso il 2030

01

COSTRUIRE UN'AZIENDA MIGLIORE

- 12 Garantire la sicurezza, la salute e il benessere dei nostri dipendenti
- 14 Sviluppo del talento
- 16 Diversità e inclusione in prima linea
- 18 Il bisogno di essere un partner sostenibile
- 20 La governance al centro della trasparenza

02

COSTRUIRE SOLUZIONI MIGLIORI

- 24 Soluzioni innovative per l'edilizia sostenibile e l'ecoprogettazione
- 26 Soluzioni solari
- 27 Un vicino buono e attivo
- 28 Preservare l'identità e la bellezza delle nostre regioni

03

COSTRUIRE UN PIANETA MIGLIORE

- 32 Piano d'azione per il cambiamento
- 36 Migliorare l'efficienza delle risorse
- 38 Tutela della biodiversità
- 40 Allegati – Indicatori ESG



Editoriale

In TERREAL ci impegniamo concretamente per lo sviluppo sostenibile, oggi e domani. Garantire il benessere dei nostri dipendenti e soddisfare il cliente riducendo il nostro consumo energetico e proteggendo le risorse locali è da sempre il nostro obiettivo principale.

Mentre le sfide ambientali, sociali e societarie che dobbiamo affrontare collettivamente sono sempre più numerose, è nostra responsabilità contribuire alla costruzione di un mondo più sostenibile e inclusivo.

Lo sforzo costante di assumerci le nostre responsabilità significa che non possiamo mai rimanere fermi. Il miglioramento continuo è al centro del nostro approccio alla Responsabilità Sociale d'Impresa. Dobbiamo continuare a definire opportunità per migliorare ulteriormente le performance economiche e umane del nostro Gruppo. Questo viene sempre fatto in stretta collaborazione con le comunità in cui viviamo e lavoriamo.

Questo rapporto è il primo che riunisce effettivamente la RSI in tutto il Gruppo formato dalla fusione di TERREAL e CREATON nel 2021.

Chiamato #BuildBetter, si basa su tre pilastri: costruire un'azienda migliore, costruire soluzioni migliori e costruire un pianeta migliore.

Contiene un gran numero di casi stimolanti, dimostra che noi come Gruppo abbiamo compiuto grandi passi in avanti verso la costruzione congiunta di un luogo migliore dove vivere, più sostenibile e bello per noi e per le generazioni future. Anche se non esaustivo, questo rapporto offre una panoramica esplicativa e chiara del nostro impegno nel rendere lo sviluppo sostenibile una realtà. Ciò corrisponde agli obiettivi e alle aspirazioni che ci eravamo prefissati, in un contesto di cambiamenti ambientali, economici, industriali e socio-culturali.

Laurent Musy, CEO di TERREAL



Sebastian Dresse,
CEO di CREATON



Laurent Musy,
CEO di TERREAL

Guidare il cambiamento

Laurent Musy, CEO di TERREAL e Sebastian Dresse, CEO di CREATON discutono dei progressi compiuti dal gruppo e di cosa aspettarsi per il futuro.

#BuildBetter è la vostra prima strategia di RSI come Gruppo, quali sono i principi fondamentali e come l'hanno recepiti i team nelle diverse filiali?

Laurent Musy: Subito dopo la costituzione del nuovo gruppo a seguito della fusione di TERREAL e CREATON abbiamo formalizzato una nuova strategia aziendale con la RSI come fattore chiave. #BuildBetter è una strategia che unisce tutti i nostri team e si basa su un forte impegno. Crediamo che #BuildBetter sia parte attiva della nostra vita personale e professionale. Gli obiettivi e i valori che portiamo al lavoro sono quelli che ci guidano nella nostra vita quotidiana. Penso che i nostri dipendenti e le altre parti interessate comprendano bene i temi principali relativi alla costruzione di un'azienda migliore, fornendo soluzioni migliori e costruendo un pianeta migliore perché vedono le nostre azioni in questi campi ogni giorno. La strategia, gli obiettivi e la tabella di marcia della RSI sono chiaramente integrati nella strategia complessiva del Gruppo. La relativa importanza e la sensibilità ai vari temi possono differire da un Paese all'altro o da una linea di business all'altra, ma il fattore chiave generale è lo stesso.

Sebastian Dresse: #BuildBetter era ed è davvero la strategia ideale per mostrare il nostro impegno nell'assumerci la nostra responsabilità ambientale e rimanere credibili allo stesso tempo. Ovviamente, abbiamo avuto numerose discussioni con i nostri azionisti sul perché e sul come. Ci dà solo una base più solida per lavorare su

Vogliamo compiere progressi significativi e notevoli nella dimensione della nostra RSI, ma migliorando al contempo le nostre prestazioni aziendali e in particolare le nostre credenziali come partner per i tetti inclinati in Europa.

Sebastian Dresse

diversi campi come l'eco-progettazione dei nostri prodotti, il nostro uso dell'energia solare, la biodiversità e la protezione delle risorse naturali, la sicurezza, il benessere e la nostra attrattiva come datore di lavoro.

Quali sfide avete incontrato e superato?

LM: Il livello di maturità rispetto a determinati temi è diverso da un paese all'altro. Sebbene siamo ben consapevoli dei nostri primi stadi/obiettivi, il nostro ruolo è quello di essere preparati correttamente per i prossimi passi, d'ora in poi! Dobbiamo anticiparci il più possibile ed essere preparati a tutte le contingenze. Il nostro ruolo di top management è quello di trovare un buon equilibrio tra un alto grado di ambizione e il realismo necessario per coinvolgere efficacemente le persone. È necessario avere una visione a lunghissimo termine con politiche a lungo termine.

SD: Una sfida chiave è la nostra prospettiva come gruppo e la recessione economica nell'Europa centrale e orientale. Tuttavia dobbiamo mantenere i nostri obiettivi, perché qualsiasi sia il futuro conterà la nostra performance nelle dimensioni della RSI.

In tema di RSI, quali sono le sfide del settore e dove si colloca il Gruppo in questo ecosistema?

LM: L'industria delle costruzioni costituisce un importante contributo, sia in termini di benefici socio-economici che di impatti ambientali. È molto frammentata, composta da tanti piccoli attori che offrono prodotti e soluzioni differenti implementati da un numero molto elevato di installatori e costruttori. Come industria, dobbiamo offrire sistemi e soluzioni migliori dal punto di vista del ciclo di vita.

Penso che il nostro personale comprenda bene i temi principali della costruzione di un'azienda migliore, fornendo soluzioni più efficienti e sostenibili perché vedono quotidianamente come interveniamo in quei settori.

Laurent Musy

SD: Giusto. E il nostro Gruppo può fare da apripista. In qualità di produttori di prodotti in argilla, utilizziamo le risorse naturali come l'energia ed emettiamo una quantità corrispondente di CO2.

Ma produciamo anche prodotti sostenibili con una lunga durata e possibilmente riciclabili. Sta a noi ridurre il nostro bisogno di energia e cercare fonti di energia CO2 neutre e molto altro ancora. Vogliamo fare progressi significativi e notevoli nella dimensione della nostra RSI, perché le sfide sono molteplici (umane, legate al lavoro, ambientali, sociali...) migliorando le nostre prestazioni e responsabilità aziendali.

LM: Il nostro Gruppo ha un ruolo prezioso da svolgere nella transizione del settore. È importante mantenere il nostro slancio e raggiungere i nostri obiettivi ambiziosi. Ciò include la riduzione delle nostre emissioni di CO2, il miglioramento dell'efficienza energetica dei nostri siti, le prestazioni e la sostenibilità dei nostri prodotti e i nostri programmi di ricerca e sviluppo per diventare neutrali dal punto di vista climatico. Dobbiamo mostrare solidarietà alle aziende più piccole delle regioni in cui ci troviamo, portare tutti a bordo per avanzare in questo entusiasmante viaggio.

IL NOSTRO MANIFESTO

In TERREAL CREATON
cerchiamo sempre di migliorare.

In qualità di azienda leader nel settore degli involucri edilizi, la nostra ambizione di creare bellezza per le generazioni future è inseparabile dalla nostra responsabilità di farlo bene.

Ecco perché il concetto di "migliore" è al centro di tutto ciò che costruiamo.

Perché un luogo di lavoro attento alla sicurezza, alle competenze e alla diversità, perché soluzioni costruttive progettate in maniera sostenibile che puntano a ridurre costantemente le emissioni di CO₂, saranno sempre la scelta migliore.

#BuildBetter

La nostra visione e strategia per la RSI



Julien Chnebierk, Direttore della Strategia, dello Sviluppo aziendale e degli ESG, spiega il pensiero alla base della nuova strategia RSI del Gruppo.

Perché implementare una strategia di RSI nella vostra azienda?

Julien Chnebierk: TERREAL è proprio al centro delle principali sfide social e ambientali ed è quindi nostra responsabilità impegnarci in un ambizioso programma ESG. La nostra strategia di RSI #BuildBetter è fortemente radicata ed è un fattore abilitante della nostra strategia di gruppo. Il nostro programma ESG delinea 3 pilastri e abbiamo definito diversi obiettivi per 7 iniziative chiave per il 2030.

Come veniva sviluppata la strategia degli RSI?

JC: A seguito della fusione con CREATON, siamo entrati in una revisione strategica a livello di (nuovo) gruppo e tale lavoro di integrazione si è concentrato sulla RSI. Abbiamo fatto un inventario di tutte le azioni in corso, che erano molto allineate. Abbiamo anche eseguito una matrice di materialità con i nostri investitori in modo da poter aggiornare le nostre priorità e fissare i nostri obiettivi. Il risultato è #buildbetter. Come vedrete nelle pagine seguenti, ci impegniamo a sviluppare un'azienda migliore offrendo un ambiente di lavoro sicuro e inclusivo per i nostri dipendenti; Soluzioni migliori che contribuiscono a edifici e comunità sostenibili; e un pianeta migliore migliorando la nostra impronta di carbonio e tutelando la biodiversità.

Siamo impegnati nello sviluppo di una Società migliore offrendo un ambiente di lavoro sicuro e inclusivo per i nostri dipendenti.

Julien Chnebierk

Come verrà implementata e gestita la strategia di RSI?

JC: La nostra strategia di RSI è pienamente approvata e fortemente sostenuta dal nostro Comitato Esecutivo. È gestita dal nostro Team RSI, guidato da Aurélie Bianco-Guevin e Katrien Weytjens. Abbiamo anche una rete completa e altamente motivata di referenti per la RSI e contiamo sul coinvolgimento di tutti i nostri dipendenti per contribuire quotidianamente al nostro sforzo per la RSI. Poiché è essenziale che tutti i nostri investitori comprendano pienamente i cambiamenti in atto, abbiamo lanciato un Piano di Comunicazione di ampio respiro per condividere con i partner interni ed esterni le nostre ambizioni e responsabilità. Siamo molto orgogliosi di condividere questo nuovo rapporto sulla RSI con voi oggi.

Introduzione alla nostra nuova strategia di RSI



ORIGINE

La nostra strategia di RSI è stata sviluppata in risposta alle sfide globali relative al cambiamento climatico, alla scarsità di risorse e al cambiamento sociale, nonché alle evoluzioni del governo e del mercato, e in linea con le aspettative degli investitori.



Focus

Aggiungiamo valore attraverso il miglioramento continuo, apportando benefici reali a clienti, dipendenti, biodiversità e comunità locali. Assumendoci la responsabilità dell'intera catena del valore, miriamo a fornire luoghi in cui vivere belli, responsabili e sostenibili. Ci impegniamo per la sicurezza, la diversità ed una governance affidabile.



MATRICE DI MATERIALITÀ

La nostra matrice di materialità è stata sviluppata tra il 2020 e il 2021, in collaborazione con tutti i nostri investitori interni ed esterni. Abbiamo lanciato un sondaggio che ha raccolto più di 1270 risposte da parte dei nostri clienti, fornitori, autorità pubbliche, ecc. Per noi era importante che tutta la nostra catena del valore fosse coinvolta in questo processo e che la nostra matrice riflettesse il nostro impegno a raggiungere gli Obiettivi dello Sviluppo Sostenibile:

3. Buona salute e benessere
8. Lavoro dignitoso e crescita economica
5. Parità di genere
9. Industria, innovazione e infrastrutture
11. Città e comunità sostenibili
12. Consumo e produzione responsabili
13. Azione per il clima
15. La vita sulla terra

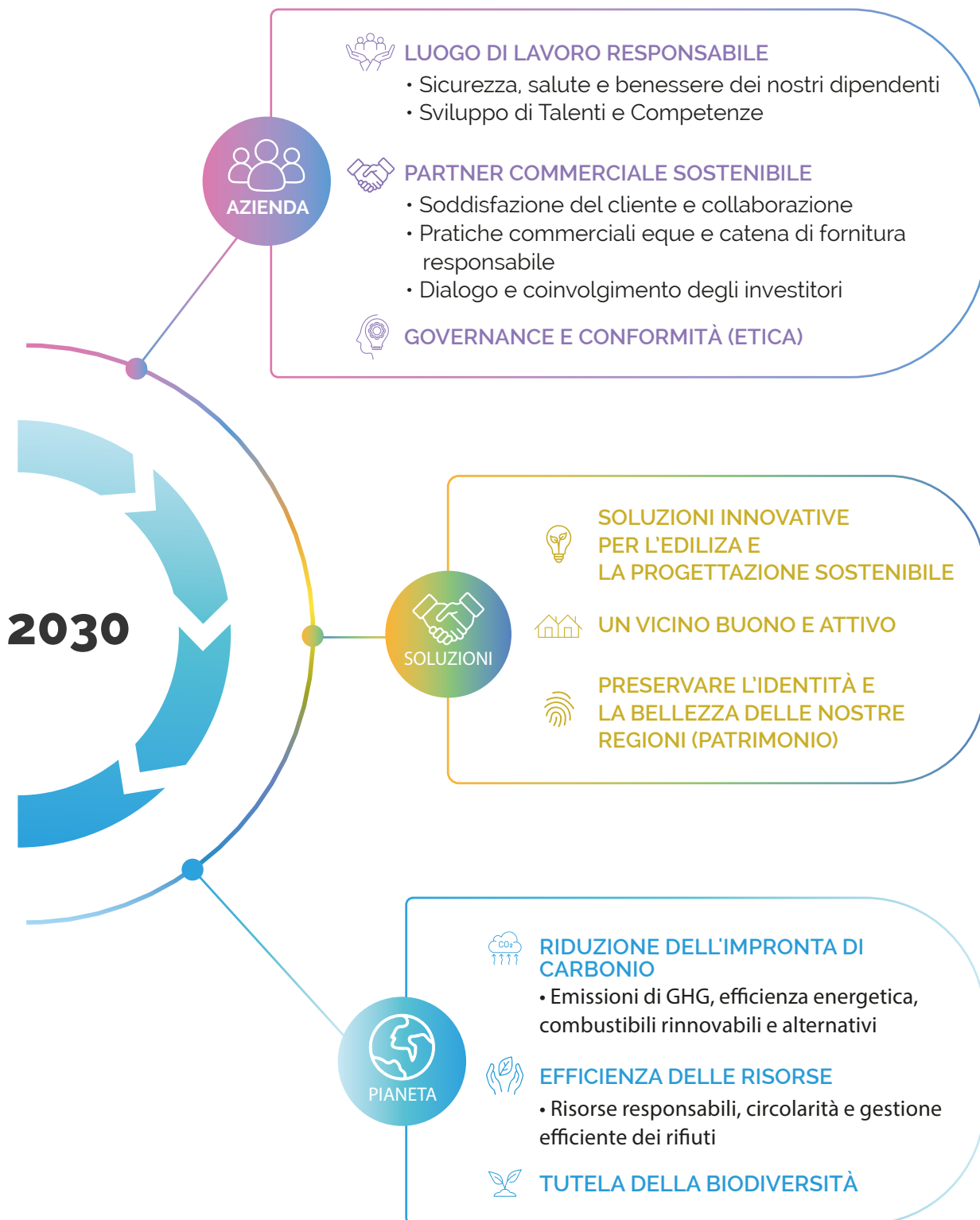


STRUTTURA

Sviluppata da esperti interni ed esterni, la nostra strategia è stata convalidata dal Consiglio di Amministrazione nel 2022. Il Team della RSI è guidato dal nostro Direttore di Strategia, Sviluppo ed ESG, sotto la supervisione del Comitato Esecutivo. Le attività quotidiane sono svolte da oltre 35 referenti della RSI in tutto il Gruppo. Ogni anno vengono organizzati 2 Comitati per la RSI e 2 Consigli per la RSI per monitorare i progressi nel nostro piano d'azione.

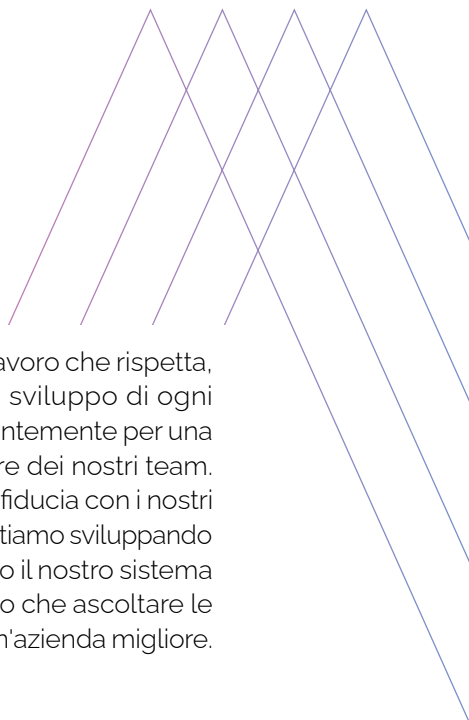
La nostra roadmap verso il 2030

3 pilastri per realizzare la nostra transizione verso un business più sostenibile



Costruire un'azienda migliore





Al centro di un'azienda responsabile c'è una cultura del lavoro che rispetta, valorizza e supporta in modo autentico i percorsi di sviluppo di ogni dipendente in un ambiente sicuro. Ci impegniamo costantemente per una maggiore equità e inclusione al fine di promuovere il benessere dei nostri team. Come azienda responsabile, stiamo costruendo un rapporto di fiducia con i nostri partner esterni, fondato sulla trasparenza e sulla collaborazione. Stiamo sviluppando una forte cultura della conformità in tutto il Gruppo e rafforzando il nostro sistema di governance per raggiungere i nostri obiettivi. Infine, crediamo che ascoltare le esigenze di tutte le parti interessate sia la chiave per diventare un'azienda migliore.

I nostri 3 pilastri per costruire un'azienda migliore

LUOGO DI LAVORO RESPONSABILE

Desideriamo rafforzare la lotta contro gli infortuni sul lavoro e creare un ambiente di lavoro inclusivo che promuova l'equità e il benessere di tutti i dipendenti.

AMBIZIONI PER IL 2030



TRIR*

<3



15

ore di formazione per dipendente ogni anno



25%

di donne tra posizioni dirigenziali e professionali

* Tasso totale di incidenti registrabili

PARTNER COMMERCIALE SOSTENIBILE

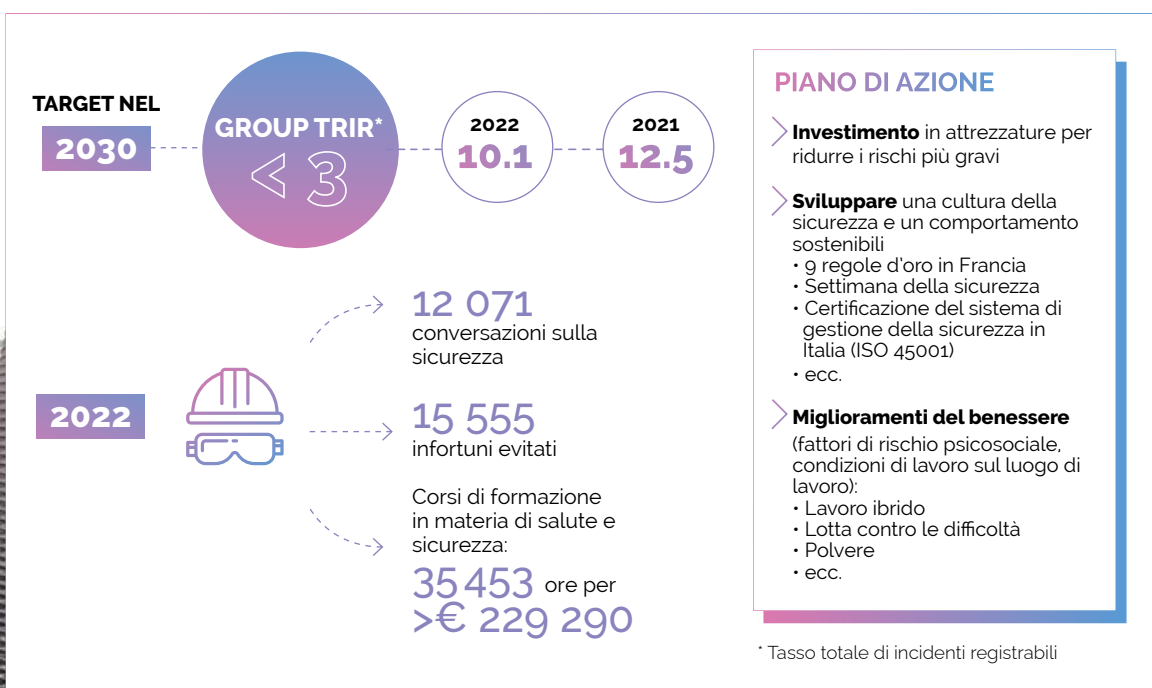
Sviluppiamo una partnership commerciale sostenibile basata su un rapporto di fiducia con i clienti e un dialogo arricchito con tutti i nostri investitori.

RISPETTO DELLA GOVERNANCE

Sviluppiamo una forte cultura della conformità in tutto il Gruppo e rafforziamo il nostro sistema di governance attraverso diverse iniziative.

Garantire la sicurezza, la salute ed il benessere dei nostri dipendenti

In TERREAL CREATON, garantire la salute, la sicurezza e il benessere dei nostri dipendenti, appaltatori e visitatori è la nostra priorità. I nostri processi sono progettati per raggiungere questo obiettivo e ci impegniamo in un processo di miglioramento continuo per rafforzare la nostra cultura e il nostro comportamento in materia di sicurezza.



METTERE L'ACCENTO SU SSL

Grazie al continuo miglioramento della sicurezza tecnica, siamo orgogliosi di annunciare che a Lenti (Ungheria) sono trascorsi cinque anni consecutivi senza infortuni implicanti perdite di ore di lavoro. Questo risultato riflette il nostro impegno per la sicurezza e la salute sul lavoro. Ad esempio, abbiamo lanciato un nuovo centro medico nel nostro stabilimento CREATON SEE, con tutti gli strumenti e le attrezzature necessarie. Un medico del lavoro supporta i dipendenti su base settimanale, aiutandoli a mantenere uno stile di vita sano.

A Rieusseque (Francia), tecniche di sollevamento improprie possono mettere a dura prova la parte bassa della schiena e causare disturbi lombari. Abbiamo quindi introdotto un dispositivo ergonomico chiamato Ergoskeleton che riduce di 20 kg il carico sulle vertebre lombari quando l'operatore si china. Il peso è distribuito dalle braccia e dalla schiena ai muscoli più forti delle gambe. L'energia viene immagazzinata nelle corde del dispositivo ogni volta che l'operatore si china e poi restituita per aiutare il sollevamento quando torna in posizione eretta. Il risultato è una migliore qualità della vita sul lavoro, una minore stanchezza fisica e un ridotto rischio di infortuni, che solitamente portano ad un periodo di congedo.



Il programma di welfare aziendale influenza direttamente il livello di impegno dei dipendenti e il loro senso di appartenenza, attraendo anche nuovi talenti. Per i dipendenti, include una serie di servizi e benefit aggiuntivi che, aumentandone la capacità finanziaria, possono migliorare le condizioni di lavoro e la vita quotidiana. Prima offrivamo solo servizi tradizionali come i pasti. Negli ultimi anni abbiamo diversificato la nostra offerta per soddisfare le mutevoli esigenze dei dipendenti. La nostra Piattaforma dedicata al welfare offre oggi un'ampia scelta di beni e servizi personalizzati, che vanno dal sostegno allo studio, alla genitorialità, alla tutela della salute, fino alle proposte per il tempo libero e altri benefit familiari. Nel 2022 abbiamo migliorato la nostra offerta sanitaria e nel 2023 puntiamo a continuare con questi risultati.

Roberto Gualco, Direttore risorse umane, Italia

Comprendere la sicurezza



Corinne Feres, Coordinatroe Sicurezza e Ambiente (Francia, Spagna, Italia e USA) e Bartosz Snela, Capo del team assistenza processi strategici (CREATON)

Cosa comporta il tuo lavoro di coordinatore per la sicurezza?

Corinne Feres: Il mio ruolo è definire, guidare e gestire l'approccio alla salute, alla sicurezza e all'ambiente nei nostri siti. Ciò significa proteggere dipendenti, visitatori e subappaltatori, trovando nuovi modi per ridurre e controllare i rischi, come il lavoro in quota, e rispettando le normative.

È mio dovere sviluppare la cultura della sicurezza di tutti i nostri dipendenti in modo che diventino attori della propria sicurezza e di quella degli altri.

Quali sono le sfide che affronti nel tuo lavoro quotidiano?

Bartosz Snela: Posso sottolineare ciò che ha detto Corinne e confermare che una delle nostre maggiori sfide è sviluppare una cultura della salute e della sicurezza sostenibile. Per fare ciò stiamo lavorando molto

intensamente sulla consapevolezza di tutti i dipendenti. Oltre a ciò vengono studiati e migliorati gli aspetti tecnici ogni giorno. Ridurre i rischi (scivolate, cadute, sviluppo di disturbi muscoloscheletrici o un livello di rumore leggermente troppo elevato) e migliorare le condizioni di lavoro dei nostri team sono tra le nostre principali sfide.

Quali azioni principali avete implementato quest'anno? Quali sono stati i risultati?

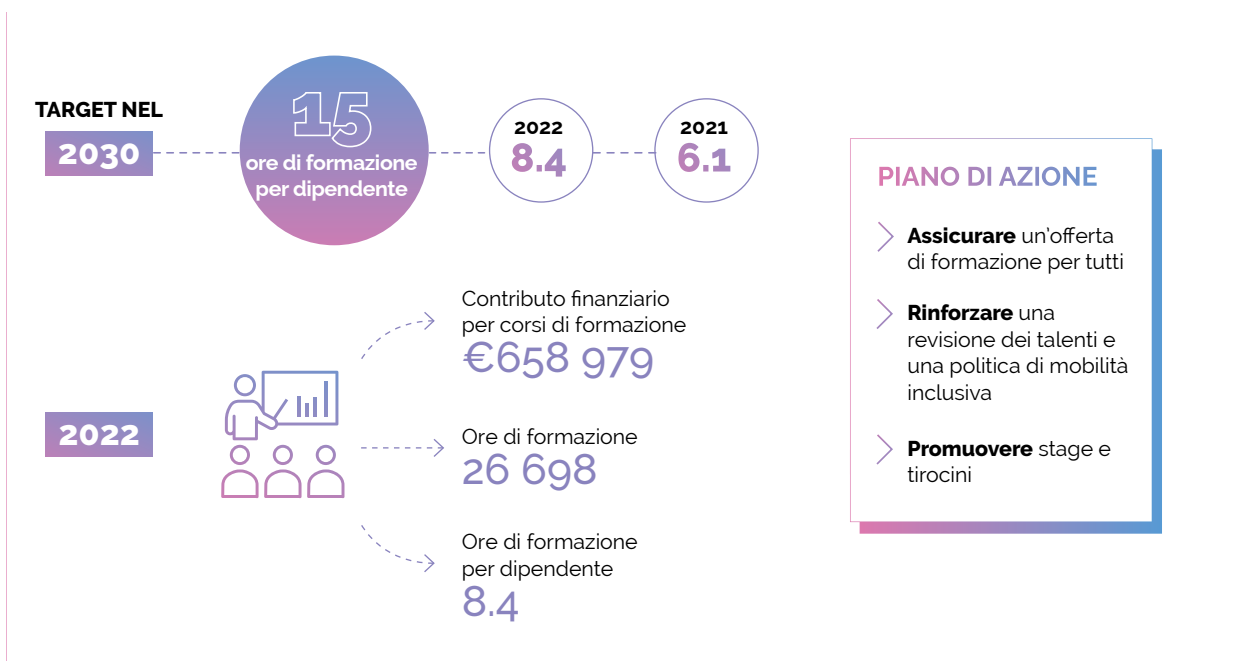
CF: Prevenzione, sensibilizzazione e formazione rimangono le più importanti per sviluppare una cultura della sicurezza tra tutti i dipendenti del Gruppo. Nel 2022, in Francia, abbiamo introdotto l'approccio del "Safety Manager" con una formazione completa nel coaching sulla sicurezza, rinnovando al contempo la nostra VMS (Visite Manageriali di Sicurezza) ed il QHS (Quarto d'Ora di Sicurezza) e la distribuzione di brief di sicurezza

giornalieri nelle squadre. Inoltre, in Francia, abbiamo proposto quest'anno una formula completamente nuova per la settimana della sicurezza che ha colto le "9 regole d'oro" della sicurezza: semplici, chiare, concrete, comuni a tutti i siti e applicabili da tutti. Ciò contribuisce a rafforzare le azioni di gestione della sicurezza previste a ciascun livello gerarchico.

BS: Tra le decine di altre soluzioni implementate di cui siamo molto orgogliosi la profonda integrazione del team CREATON Salute e Sicurezza che lavora ora insieme su base giornaliera condividendo le migliori pratiche e aiutandoci a vicenda. Inoltre, abbiamo sviluppato un sistema quasi privo di incidenti molto pragmatico che include premi in sede e a livello di paese. Per costruire il ponte tra le parti operative e non operative dell'organizzazione in Germania, abbiamo nominato ambasciatori per la salute e la sicurezza.

Sviluppo del talento

In un contesto di maggiore concorrenza e progresso tecnologico, il nostro Gruppo è impegnato nello sviluppo del capitale umano. Abbiamo quindi istituito una serie di programmi di formazione per promuovere lo sviluppo delle competenze e l'occupabilità dei nostri dipendenti. Questa gamma di certificati o diplomi contiene misure volte a rafforzare e consolidare il know-how a lungo termine nelle competenze industriali di base, sia tecniche che manageriali. Stiamo anche promuovendo stage e tirocini.



FOCALIZZAZIONE SUI NOSTRI QUATTRO ELEMENTI CHIAVE PER AUMENTARE LE COMPETENZE DEI DIPENDENTI IN FRANCIA

CERTIFICATO DI QUALIFICA PROFESSIONALE (CQP)

> Un certificato per quattro corsi di formazione creato su misura per i nostri mestieri.

LA SCUOLA DI MANAGEMENT

> Un percorso di formazione professionale di 9 mesi come parte del nostro processo di sviluppo continuo, che consente agli operai e ai tecnici di diventare i supervisor del futuro insegnando loro i fondamenti di management e gestione dei progetti.

CORSI DI FORMAZIONE SULLA GREEN BELT

> Progettato per i principali progetti di miglioramento che rientrano nel nostro programma di eccellenza operativa 'BoosTER'.

> Il nostro corso sulle prestazioni aziendali 'BoosTER' è rivolto alla nostra rete commerciale, consentendole di acquisire metodologie e pratica sia nel marketing che nella negoziazione commerciale per comprendere meglio e analizzare il settore.

ESPANDERE LA FORMAZIONE SUL LAVORO

> In Francia, nel 2022, l'implementazione di AFEST (formazione sul posto di lavoro) significa rafforzare i nostri processi formativi finalizzati alla condivisione e salvaguardia delle nostre competenze fondamentali. Nel 2022 è stato lanciato un progetto pilota su tre siti e il programma verrà implementato su altri siti nel 2023.

SVILUPPO DELLE COMPETENZE

TERREAL CREATON ha introdotto un obiettivo annuale di 15 ore di formazione per dipendente, come parte del nostro impegno a migliorare la vita dei dipendenti attraverso competenze significative e opportunità di lavoro dignitose.

Miriamo a far crescere il riconoscimento per il nostro settore, fornendo nuove competenze e guardando al futuro. La formazione delle competenze professionali garantisce l'occupabilità a lungo termine, nonché le nuove conoscenze e competenze necessarie in questo periodo di transizione tecnologica. Siamo inoltre convinti che il trasferimento delle competenze fondamentali sia la chiave per rafforzare il Gruppo e mantenere il suo livello di competenza attingendo al nostro pool di competenze altamente tecniche.

Stretto legame con le scuole e le università

Trasmettere le competenze alla generazione successiva è vitale per il successo futuro del nostro settore. Il nostro Gruppo è quindi impegnato nel trasferimento delle conoscenze, curando la formazione tecnica dei giovani installatori e costruttori di tetti.

In **Italia**, abbiamo avviato una partnership con l'ente di formazione e sicurezza Formedil oltre che con YACademy nel loro Master in Architettura di 3° livello. Aiutiamo a mettere in rete architetti e insegnanti VIP e supportiamo gli studenti di architettura collaborando all'innovazione. A tal fine consentiamo a questi studenti di accedere ai nostri stabilimenti per conoscere le tecniche di produzione e organizziamo workshop.

In **Francia**, il nostro dipartimento di tecnologia e innovazione ("CRED") incoraggia la ricerca nelle Grandes Ecoles e nelle università coinvolte nello sviluppo dei prodotti e delle soluzioni di domani, compresi i progetti sull'economia circolare, il miglioramento del territorio e l'architettura virtuosa.

In **Ungheria**, la nostra azienda lavora con studenti nei settori della logistica, degli acquisti e della finanza, con l'obiettivo di aumentare il numero di lavoratori qualificati nel settore.



Ho lavorato alla linea accessori per quattro anni. Il mio lavoro è quindi facilitato, e credo di conoscerla bene. Tuttavia, il programma di formazione AFEST mi ha permesso di capire in modo più approfondito come funziona il tutto. Il mio lavoro è stato facilitato. Inoltre, posso spiegarlo meglio ai nuovi arrivati. La formazione è stata impegnativa ma anche gratificante e motivante.

Sylvie Bordet, tStacking Installation Driver, U7 (Francia - Chagny)

"Come l'azienda mi ha aiutato a crescere"



Il responsabile di impianto Béla Antal descrive l'evoluzione della sua carriera in Ungheria.

La mia carriera è iniziata nel 2008 presso CREATON, dove mi sono formato come ingegnere elettrico programmatore nel team di manutenzione. Oltre a far funzionare le macchine, ho imparato gradualmente a conoscere le incredibili possibilità dell'argilla.

Nel 2009 sono diventato responsabile della produzione della nostra nuova unità produttiva, Lenti II. Poi, nel 2013, ho ampliato la mia esperienza e conoscenza come direttore di produzione ad interim a Widziszewo (Polonia).

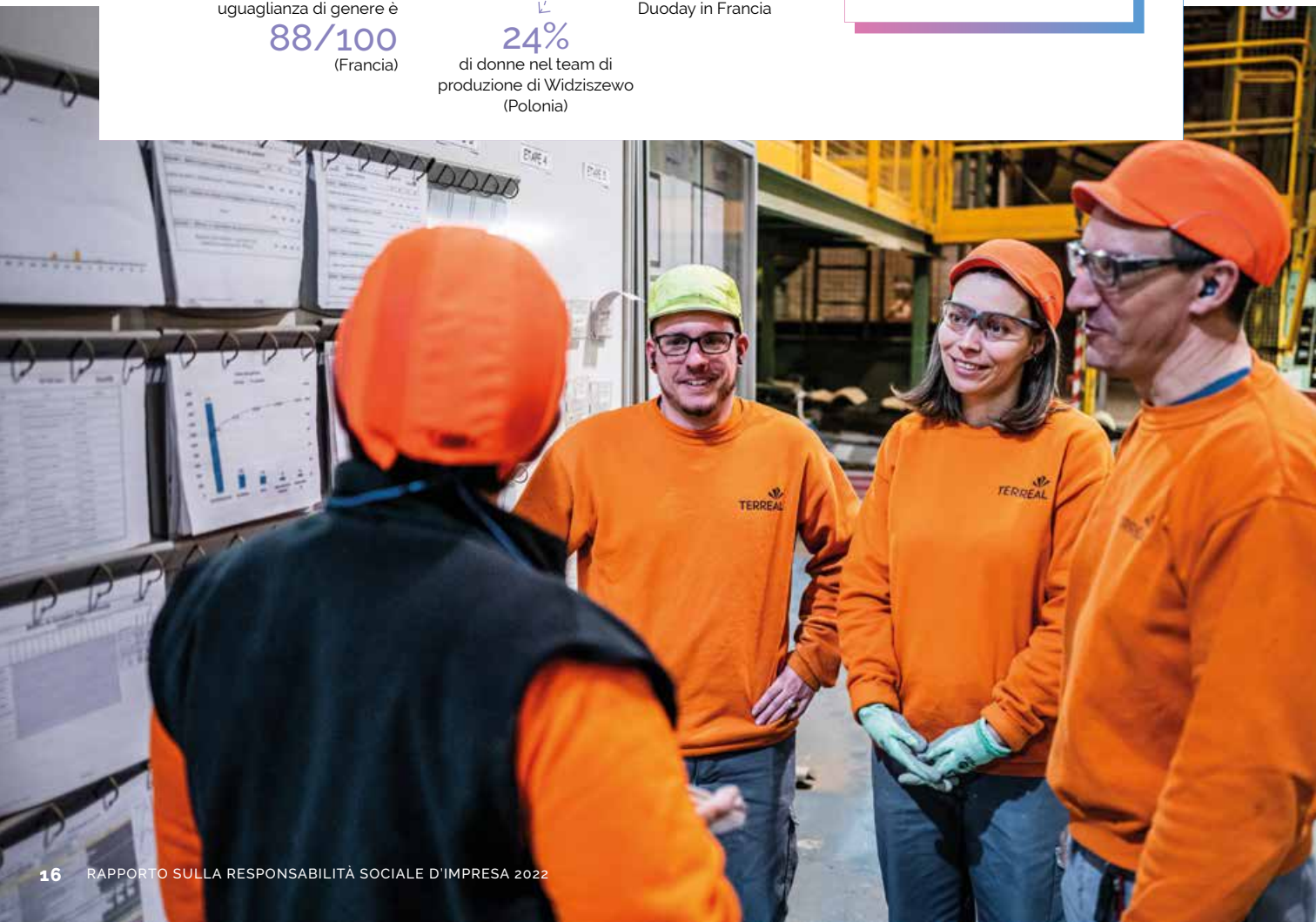
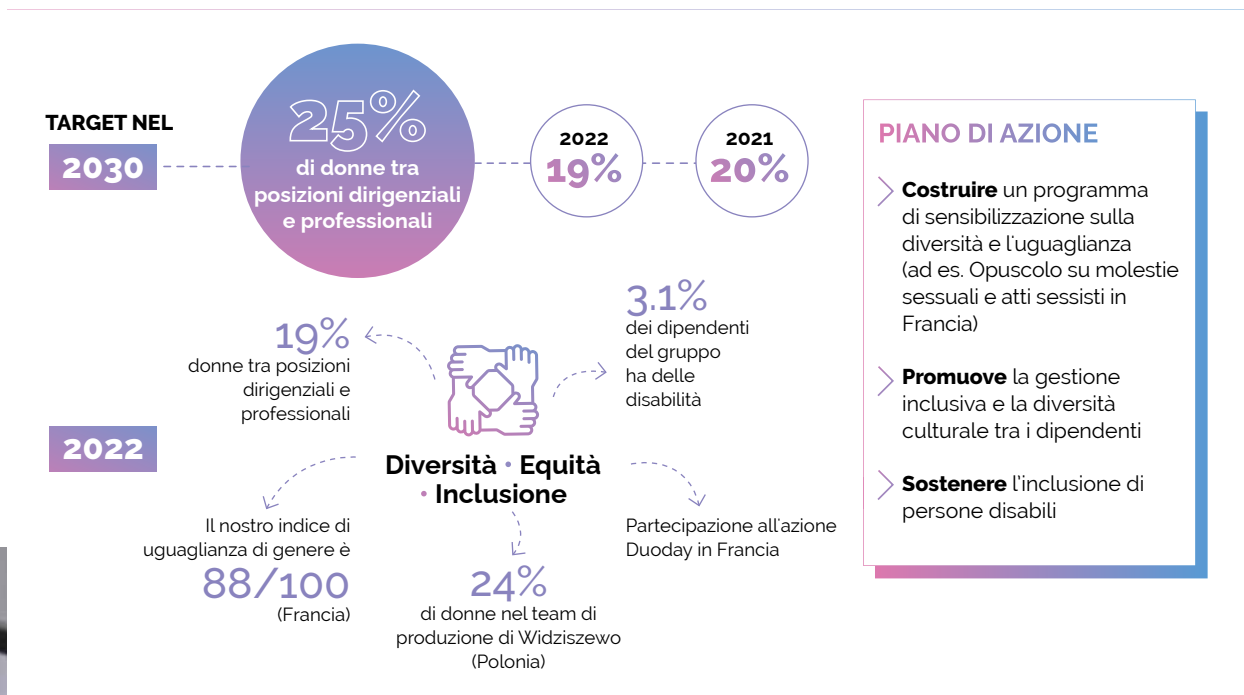
Il quadro messo in atto da CREATON mi ha permesso di salire rapidamente a direttore di produzione dello stabilimento di Lenti e responsabile del Sistema di Gestione dell'Energia. Nella primavera del 2018 sono stato insignito in Parlamento del premio Young Energy Developer dell'anno e dalla fine di quest'anno sarò responsabile dell'intera produzione come direttore tecnico a Lenti.

Grazie al supporto che ho ricevuto nel corso della mia carriera, nel 2021 ho vinto un premio ministeriale per il mio lavoro nel settore delle costruzioni.

Oltre a questi traguardi personali, sono particolarmente orgoglioso del mio team, perché insieme otteniamo risultati straordinari.

Diversità e inclusione in prima linea

Garantire la diversità e l'uguaglianza professionale è al centro della nostra politica delle risorse umane. Che si tratti di accordi collettivi o impegni con partner e associazioni, le nostre iniziative dimostrano il nostro impegno nei confronti di questi vettori di trasformazione e progresso.





PROMUOVERE LE DONNE NELL'INGEGNERIA

In Francia, nel 2019, abbiamo avviato una partnership con l'associazione EllesBougent per promuovere le professioni scientifiche e ingegneristiche tra giovani ragazze e donne, abbattendo così gli stereotipi secondo cui questo è un mondo per soli uomini. Il nostro stesso personale femminile che svolge lavori scientifici e tecnici funge da mentore nel corso dell'anno per far partecipare ad eventi speciali.

Quest'anno abbiamo partecipato alla seconda edizione dell'evento "Elles bougent pour l'orientation", dove 22.000 ragazze hanno scoperto corsi e carriere scientifiche, tecnologiche e tecniche. Tre dei nostri mentori si sono uniti alle scuole per parlare del loro lavoro e della loro carriera. Abbiamo inoltre contribuito con un workshop su "come prepararsi al colloquio di lavoro".

A seguito di un evento, abbiamo attirato una prima assunzione nel nostro team del dipartimento Tecnologia e Innovazione ("CRED"). Partecipiamo anche ad altri eventi come "Le Carrefour des Carrières au Féminin".



È sempre un piacere partecipare a questo tipo di eventi e rispondere alle domande delle ragazze delle scuole superiori. Il messaggio che vogliamo trasmettere ogni volta è: sii audace!

Laure Dupuy-Naulet, responsabile della gestione dei progetti

Agire eticamente in modo collettivo

Il direttore delle risorse umane Karine Goudy presenta il nostro "opuscolo sulla lotta contro le molestie sessuali", come parte del sistema di segnalazione delle irregolarità dell'azienda.



Quali sono i principi fondamentali della strategia?

Karine Goudy: Il Codice di condotta TERREAL CREATON è al centro nel nostro impegno comportamentale. È la traduzione dei nostri valori, vale a dire trasparenza, rispetto, spirito di squadra e correttezza. Siamo convinti che agire in modo etico sia un requisito per il successo e la longevità della nostra azienda. Nell'ambito di questa dichiarazione etica, abbiamo progettato un opuscolo sulle molestie sessuali e un sistema di segnalazione delle irregolarità.

formare, denunciare, sostenere le vittime e punire quando necessario, è stato presentato ai nostri rappresentanti dei dipendenti e distribuito in tutte le nostre sedi francesi. Esiste un sistema di allerta con una casella di posta e un numero di telefono dedicati, ospitati su server indipendenti, a cui hanno accesso solo il Responsabile della Conformità e il Consulente Legale del Gruppo. La riservatezza del processo è fondamentale. Una volta che i fatti sono considerati ammissibili, viene svolta un'indagine interna.

ed il sessismo in qualsiasi forma. La nostra politica per promuovere l'inclusione e l'uguaglianza di genere è sostenuta dal Comitato Esecutivo e coinvolgeremo tutti i nostri dipendenti in questa nobile causa. Nel 2019, abbiamo nominato un consulente per la parità a livello francese per guidare e supportare i rappresentanti locali. Nel 2020, questi rappresentanti e responsabili delle risorse umane hanno ricevuto una formazione per aumentare la conoscenza a livello aziendale, mentre un opuscolo è stato distribuito a tutti i dipendenti in Francia nel 2022.

Come funziona la nuova iniziativa di segnalazione delle irregolarità?

KG: Abbiamo istituito un Sistema di segnalazione delle irregolarità per tutto il Gruppo (Europa, USA, Asia). Un opuscolo sulla condotta, progettato per prevenire,

Nell'ambito della lotta contro le molestie sessuali, quali ulteriori iniziative avete messo in atto? E quali sono gli obiettivi?

KG: TERREAL CREATON è risolutamente impegnato a sradicare le molestie sessuali

Quali sono gli obiettivi per il 2023?

KG: Nell'ambito delle nostre iniziative globali sulla diversità di genere, continueremo le nostre azioni di sensibilizzazione con una formazione dedicata e interattiva.

Il bisogno di essere un partner sostenibile

In tutte le nostre interazioni, dai fornitori ai clienti, siamo vincolati a pratiche leali e al perseguimento di relazioni responsabili.



Camminare sul fuoco

In qualità di attore di competenze di copertura tradizionali e moderne, abbiamo la responsabilità di garantire che queste attitudini vengano trasmesse alla prossima generazione di esperti. Ad esempio, in Francia, tre membri del nostro team di assistenza clienti hanno formato i giovani per tutto il 2022 nelle tecniche di costruttori di tetti e muratori nell'ambito delle Olimpiadi dei mestieri (Olympiade des métiers) e dei centri di formazione per apprendisti (CFA in francese).

Allo stesso modo, in Polonia, la nostra CREATON Training Academy è un'importante iniziativa educativa rivolta a costruttori di tetti, tecnici, rappresentanti commerciali, distributori. Nel 2022, un totale di 84 corsi ha attirato più di 500 partecipanti, con un focus sulle moderne tecniche di copertura, mentre il centro ha stretto preziose collaborazioni formative. Più di 6 000 specialisti sono stati formati dall'inizio di questo progetto nel 2012.

DARE VITA ALLA COOPERAZIONE

Costruire relazioni sostenibili con i fornitori è fondamentale per condividere le competenze, ottenendo allo stesso tempo impatti positivi in termini di qualità, costo totale e protezione dell'ambiente.

Dal 2018, TERREAL Francia effettua diagnosi sui suoi fornitori, concentrandosi in particolare sugli aspetti etici, sociali e ambientali della loro attività. Nel 2022, abbiamo lanciato la nostra Carta di acquisto responsabile, obbligatoria per tutti i fornitori. L'accordo condivide il nostro approccio RSI e incoraggia i partner a continuare e rafforzare i loro impegni.

In Ungheria, la nostra politica di acquisto obbligatoria valuta i fornitori su base annua, mentre il nostro team di approvvigionamento privilegia le aziende locali e quelle che impiegano lavoratori con disabilità. I partner a contratto devono essere autorizzati ove necessario per dimostrare la competenza operativa.

COSTRUIRE RELAZIONI SOLIDE

In tutte le fasi dello sviluppo del nostro prodotto, miriamo a mantenere solide relazioni con i nostri diversi partner basate sul rispetto reciproco e sulla cooperazione.



DIALOGO CON I RAPPRESENTANTI LOCALI ELETTI

Tramite i nostri **Comitati locali per consulenza e monitoraggio**, i rappresentanti eletti, le autorità locali e il DREAL (Direzione regionale per l'ambiente, la pianificazione e l'edilizia abitativa in Francia)



CON I FORNITORI

Lanciata nel 2022, **la carta francese dell'acquisto responsabile** è obbligatorio che venga firmata dal nostro fornitore



IN SEDE

Accesso prioritario ad un **servizio online service** per l'acquisizione di ordini espressi 24 ore su 24, 7 giorni su 7 (Francia)

ECOPAL:

Servizio di ritiro e spedizione pallet in Francia



CON L'INSTALLATORE

Condividere la conoscenza

CREATON Future Day (Germania): 10 lezioni di esperti su temi di attualità legati all'industria delle coperture con un focus su digitalizzazione, reclutamento, cambiamento climatico e megatendenze.

Formazione

Attraverso **servizio di Assistenza Tecnica e Clienti**, supportiamo i nostri clienti nello sviluppo di ulteriori competenze. 450 sessioni di formazione sul supporto all'installazione di prodotti solari hanno formato più di 1 600 costruttori di tetti nel 2022.

Consapevolezza

dei nostri clienti per quanto riguarda i rischi per la salute e la sicurezza. In Francia, abbiamo una **Dichiarazione Ambientale di Prodotto** più favorevole (2 volte per tegole, 3 volte per Calibric), rispetto ai dati di default ministeriali.

Servizi e assistenza alle imprese

- > Per **rendere il sito più sicuro**, si utilizzano i droni per le riprese dei tetti
- > **Siti web dedicati e preventivi online** per facilitare l'aspetto amministrativo del rapporto commerciale

Assistenza post-vendita

Elaborazione delle richieste, tracciabilità e monitoraggio dei tempi di risposta.



CON DISTRIBUTORI E INFLUENCER

Servizio vendite

Responsabili commerciali regionali e rappresentanti delle vendite specializzati nelle singole aree di attività

Nuove tecnologie in uso

Forte copertura territoriale



RACCOLTA FONDI

- > Evento di ceramica per bambini ucraini in Germania
- > Casa dal cuore in Polonia

La governance al centro della trasparenza

Comprendiamo l'importanza di una governance solida. Abbiamo creato il cuore di un quadro ben strutturato che sia in linea con le aspettative dei nostri investitori sulla conduzione della nostra attività in modo etico e responsabile.

Le priorità della nostra governance organizzativa riguardano una leadership responsabile, politiche aziendali efficaci, affari condotti in modo equo, un flusso di informazioni trasparente e garantire che le operazioni rimangano conformi.



Come Gruppo, siamo estremamente orgogliosi dei nostri valori e sviluppiamo la nostra attività attorno ad essi per favorire lo sviluppo economico in modo responsabile. Il nostro obiettivo è essere un leader di mercato che promuova una concorrenza leale, aperta e trasparente, protegga i dati personali che ci vengono affidati e prevenga la frode o la corruzione. In altre parole, siamo cittadini aziendali del mondo.

Il nostro Codice di condotta, le policy, le valutazioni dei rischi, i corsi di formazione, gli audit e il Sistema di segnalazione delle irregolarità forniscono gli strumenti per creare una cultura concreta ed etica costruita su quattro pilastri (anticorruzione, concorrenza, dati personali, sanzione internazionale).

Siamo lieti di annunciare che il nostro impegno per la conformità si approfondirà ulteriormente nel 2023 con l'annuncio di un 5° pilastro – la protezione dei diritti umani all'interno del Gruppo e dei nostri fornitori (in linea con la Direttiva CSDD) mentre ci muoviamo verso la standardizzazione ISO 37301.

Roxane Roger-Deneuille, responsabile della conformità

- > **1**
Codice di condotta unico
- > **11**
politiche in 8 lingue
- > **1 826**
dipendenti formati in competizione/anti-corruzione
- > **1**
sfidare le difficoltà
- > **2**
reti di conformità: concorrenza e Dati personali
- > **1**
Sistema unico di segnalazione delle irregolarità

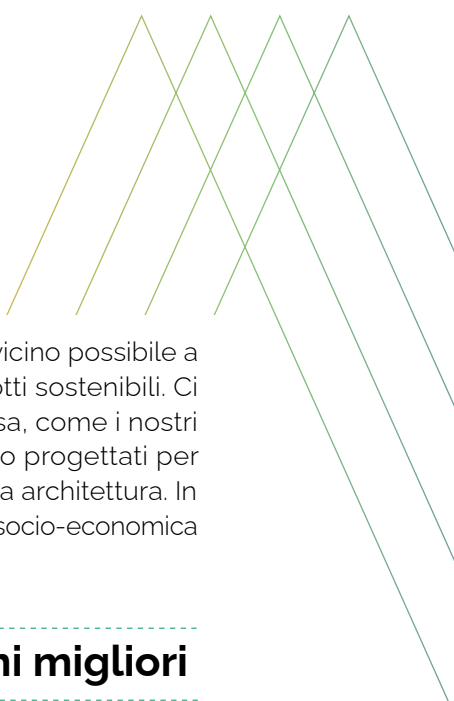
Presentazione del nostro nuovo sistema di supporto alla conformità normativa in Ungheria

Nel 2022 abbiamo introdotto IRCSS, che valuta l'organizzazione a rimanere aggiornata sui cambiamenti Legislativi, consentendo una gestione e un monitoraggio più fluidi della conformità a livello organizzativo. I vantaggi includono la riduzione del tempo dedicato all'amministrazione e al lavoro manuale, nonché il rischio di non conformità. L'IRCSS è collegato a un database legale che contiene non solo materiale legale ungherese e dell'UE, ma anche materiale legale di altri regolatori (ad esempio documenti fiscali).



Costruire soluzioni migliori





La nostra forte presenza locale ci impone di essere il più vicino possibile a partner e produttori in modo da poter progettare prodotti sostenibili. Ci impegniamo a sviluppare soluzioni innovative per la casa, come i nostri sistemi di montaggio per pannelli solari. I nostri prodotti sono progettati per l'efficienza degli edifici e per preservare la bellezza della nostra architettura. In fondo, siamo un buon vicino che vuole partecipare alla prosperità socio-economica delle nostre comunità.

I nostri 3 pilastri per costruire soluzioni migliori

SOLUZIONI INNOVATIVE PER L'EDILIZIA SOSTENIBILE E L'ECOPROGETTAZIONE

Progettare prodotti sostenibili e soddisfare le esigenze della società e dei nostri clienti è la nostra missione. Sviluppando prodotti innovativi e soluzioni eco-progettate per edifici sostenibili contribuiamo a plasmare le città di domani.



UN VICINO BUONO & ATTIVO

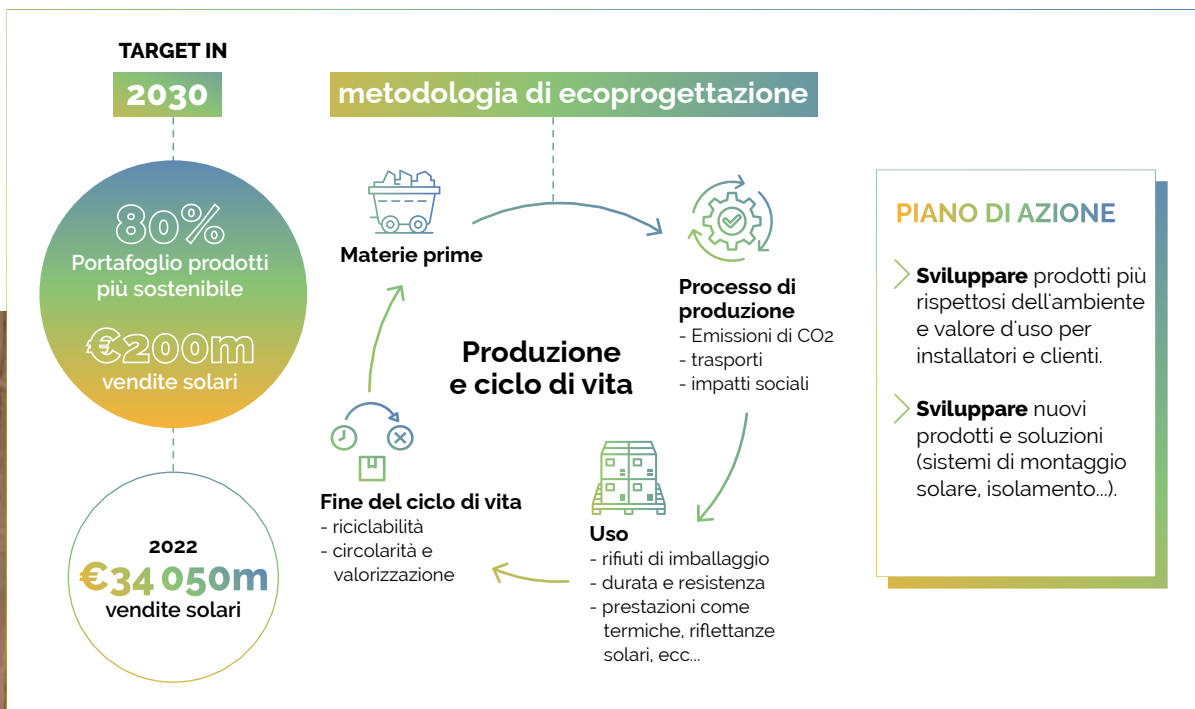
Ci impegniamo a costruire e mantenere rapporti di fiducia con gli investitori locali per garantire la sostenibilità a lungo termine delle nostre attività e contribuire allo sviluppo dei territori.

CONSERVAZIONE DELL'IDENTITÀ E DELLA BELLEZZA DELLE NOSTRE REGIONI

Preservare l'identità e l'estetica dei territori è uno dei nostri valori chiave. Si esprime attraverso la produzione di tegole che si adattano alle loro specifiche caratteristiche architettoniche, contribuendo così a mantenere la ricchezza del loro patrimonio.

Soluzioni innovative per l'edilizia sostenibile e l'ecoprogettazione

Il nostro obiettivo è creare valore per clienti e installatori ideando offerte adatte a un mercato in evoluzione, con la sua crescente necessità di prodotti a basse emissioni di carbonio e circolari, ma anche tegole più performanti, soluzioni solari innovative e isolamento.



Qual è il segreto per un ecoprogettazione efficace?



Philippe Male (Responsabile Dipartimento Prodotti e Sistemi presso TERREAL) e Malte Petersen (Head of Product Management CREATON) discutono dei recenti passi per rendere i prodotti più sostenibili.

In che modo i tetti diventano più sostenibili?

Philippe Male: Quando pensiamo all'habitat di domani, va da sé che accadrà solo se prodotti e materiali diventeranno più rispettosi dell'ambiente.

Malte Petersen: E' vero. È inoltre necessario ripensare il modo in cui rendiamo conto delle sfide per i produttori (ovvero noi), i clienti (imprese di installazione e installatori di tetti) e gli utenti finali (il proprietario della casa o l'azienda). Con questo in mente, il ripensamento dello sviluppo del prodotto per gli edifici e il suo ambiente è una priorità.

In che modo TERREAL e CREATON affrontano queste sfide?

PM: Sulla base della nostra profonda conoscenza dei prodotti e degli edifici/opere/abitazioni, abbiamo recentemente condotto una revisione congiunta su questo argomento, definendo i diversi elementi di eco-design che impattano sull'edilizia sostenibile, quali materie prime virtuose, prodotti più leggeri, contributo energetico per l'edificio e resistenza ai cambiamenti climatici.

MP: Abbiamo anche verificato questo con i criteri pertinenti per le società di installazione, come il comfort nell'installazione la sicurezza, il riuso e la riciclabilità di materiali e prodotti.

Come avete scelto da dove partire?

MP: Abbiamo utilizzato una matrice di materialità per identificare le aree prioritarie su cui lavorare su alcuni modelli di tegole (MAGNUM, FUTURA), sviluppando eco ingobbio per tegole, riducendo il film di imballaggio e riciclando i pallet...

PM: ...e senza dimenticare lo sviluppo di un nuovo e più sano Califix per il montaggio dei mattoni e il miglioramento della riflessione delle tegole per ridurre le isole di calore.

LISTELLI MOTIO: DALLA CULLA ALLA CULLA

In risposta alla domanda dei clienti in Danimarca, CREATON ha ottenuto la certificazione dalla culla alla culla per i nostri listelli in laterizio per facciate MOTIO di alta qualità. Questo accreditamento, da parte del certificatore Quality Austria, riflette la sostenibilità e la circolarità della produzione. Tutte le materie prime (quali argille, smalti ed engobbi) e gli additivi devono essere dichiarati mediante analisi chimica, senza composti tossici.

Come parte delle migliori pratiche per la circolarità, l'acqua di produzione viene riutilizzata al 100% nel nostro stabilimento di Guttau, con tutte le sostanze nocive rimosse. Infine, per soddisfare la definizione dalla culla alla culla, MOTIO deve dimostrare l'evidenza di un'attività circolare, come il riciclaggio di elementi rotti nel processo produttivo.



Riciclare i materiali laterizi in Italia

La nostra impronta ambientale è una delle principali preoccupazioni per noi. La sua riduzione si basa sulla riduzione delle emissioni di gas serra, sulla gestione del ciclo di vita del prodotto e sull'implementazione di soluzioni sostenibili per la gestione dei rifiuti a fine vita. Queste considerazioni aiutano a creare un approccio più olistico al consumo che ridurrà l'impatto ambientale in ogni fase del processo.

In linea con la normativa italiana per regolamentare la progettazione e la produzione dei prodotti, ci siamo attivati per rispondere alle sfide dell'economia circolare e agli obiettivi di ecologia industriale e territoriale riducendo al minimo l'uso delle risorse naturali primarie.

Tutta la nostra produzione di laterizi in Italia integra almeno il 10% di materiale riciclato, ricavato da scarti ceramici inerti.

Soluzioni solari

Per affrontare le sfide del cambiamento climatico ci impegniamo a sviluppare soluzioni costantemente innovative per le abitazioni, come i nostri sistemi per le soluzioni solari che sono una parte importante della nostra strategia RSI. Il nostro obiettivo: Vendite fotovoltaiche per 200 milioni di euro entro il 2030.



Perché il sole sta brillando sull'energia?

Krasimir Yordanov, coordinatore del gruppo per l'energia solare, spiega gli ultimi sviluppi in questo settore in rapida crescita.

Rapidamente, qual è il suo ruolo?

Krasimir Yordanov: Il mio compito è coordinare le azioni strategiche svolte in tutti i paesi del Gruppo in termini di sviluppo solare, ma anche supportare tutti gli attori del mercato in questi grandi cambiamenti nel settore delle costruzioni.

Grazie. Qual è la missione dell'azienda per l'energia solare?

KY: In termini semplici, vogliamo rendere facile per chiunque entrare nel sistema di energia solare. Stiamo pensando a come creare una vera soluzione intelligente a cui non possano dire di no.

Il solare è in aumento?

KY: Decisamente. L'adozione del solare residenziale è cresciuta di quasi il 40% nel 2022 in tutta Europa, trainata dall'aumento dei prezzi dell'elettricità, dalle future fluttuazioni dei prezzi dell'energia, dalla crescita dei grandi elettrodomestici (batterie, veicoli elettrici, pompe di calore) e dalla maggiore domanda di elettricità domestica durante il giorno, come più persone lavorano da remoto rispetto a prima della pandemia. L'adozione di un'installazione sul tetto consente alle persone di avere il controllo della bolletta elettrica.

Cosa rende TERREAL attraente in questo ambito?

KY: I nostri impianti fotovoltaici sono progettati per facilitare l'intervento degli installatori.

I collegamenti elettrici a livello del tetto sono pronti all'uso e non richiedono alcuna qualificazione elettrica. Consentiamo agli installatori di gestire le loro attività e consentiamo loro di sfruttare la loro attività con formazione, strumenti di pianificazione di facile utilizzo, assistenza tecnica e risposta rapida per risolvere i problemi prima, durante e dopo l'installazione. Inoltre, le nostre prospettive di sviluppo e innovazione sono orientate verso soluzioni a minore emissione di carbonio di ingombro, adattate alla professione dell'installatore di tetti e che portano vantaggi ecologici ed economici immediati al cliente finale.

Siete ottimisti per il futuro?

KY: Sicuramente. La lotta al cambiamento climatico è una questione cruciale per il nostro pianeta e una grande sfida per l'intero settore edile. Il tetto di domani, che produce elettricità locale e rinnovabile, deve svolgere un ruolo decisivo. Nella maggior parte dei paesi dell'UE, metà del parco residenziale è stato costruito prima delle prime normative termiche (prima del 1970) e quindi necessita di essere ristrutturato per raggiungere l'obiettivo della neutralità del carbonio. Più che mai, i clienti sono consapevoli della necessità di ridurre il proprio impatto ambientale. La costruzione di edifici responsabili è quindi in prima linea nella transizione energetica.

Raccogliere il calore fuori dalla vita di città

L'Indice di riflessione solare (SRI) è un indicatore della capacità di una superficie del tetto di restituire energia solare all'atmosfera. Le superfici dei materiali di copertura con un SRI più elevato saranno più fresche delle superfici con un SRI inferiore a parità di esposizione all'energia solare, soprattutto in una giornata di sole. L'ISR ha un impatto diretto sulle "isole di calore", per cui le aree metropolitane sperimentano temperature più elevate rispetto alle zone rurali vicine aree. Questo fenomeno si rivelerà una grande sfida nei prossimi anni per il benessere dei cittadini e quindi i materiali riflettenti, noti anche come materiali cool, sono sempre più richiesti.

TERREAL Italia ha testato la propria gamma di colori di prodotto per identificare, misurare e calcolare i fattori legati al SRI. Ogni colore e prodotto riceve un certificato, a seconda delle sue prestazioni in condizioni di vento basso, medio e forte. Mentre i colori più scuri contribuiscono maggiormente alle isole di calore, i test hanno dimostrato che l'uso dell'argilla naturale è un basso emettitore di calore rispetto ad altri materiali.

Il passo successivo è quello di implementare la nostra metodologia in tutto il Gruppo, presentando un elenco completo dei valori SRI per la gamma di tegole in cemento e argilla. Lavorare su SRI è vantaggioso per l'azienda, in quanto risponde alle sfide del riscaldamento globale, alle richieste dei clienti, nonché agli standard per le certificazioni edilizie sostenibili (LEED, BREEM).

Un vicino buono e attivo

Ci impegniamo a costruire e mantenere rapporti di fiducia con gli stakeholder locali per garantire la sostenibilità a lungo termine delle nostre attività e per contribuire positivamente alle comunità in cui operiamo.



La Ludowici Community Foundation fa colpo

Per diversi anni, i nostri team statunitensi hanno aiutato le famiglie più svantaggiate della contea di Perry, con raccolte di 'vestiti caldi', donazioni di cibo e materiale scolastico, oltre al lancio nel 2022 di un popolare splash pad, finanziato da \$ 14.990 di donazioni da 1 500 famiglie locali. Inoltre, nel 2020, la Ludowici

Community Foundation ha sponsorizzato l'Ohio Federal Program per migliorare l'alfabetizzazione e l'accesso all'istruzione per i bambini fino all'età di cinque anni.

Ad oggi, il programma ha consegnato un libro gratuito ogni mese nelle case di oltre 1 800 bambini.

Dialogo in corso con gli investitori locali

Andando oltre i requisiti normativi, TERREAL France ha istituito nel 2011 comitati locali di consultazione e monitoraggio che raccolgono le opinioni di rappresentanti eletti, autorità locali, DREAL (Direzione regionale per l'ambiente, la pianificazione e l'edilizia abitativa), associazioni e residenti locali.

Questi eventi offrono l'opportunità di condividere le nostre notizie aziendali, discutere i nostri risultati e diffondere le nostre previsioni per gli anni a venire. L'obiettivo è prevenire malintesi e rispondere alle interruzioni causate dalle nostre attività mettendo in atto misure correttive. A tal fine, abbiamo istituito due comitati locali di consultazione e monitoraggio a Colomiers e anche a Saint-Papoul e Bordeneuve.

NOBILE CAMPAGNA DONI

Nel 2022, CREATON Polska, per il quarto anno consecutivo, ha fornito aiuto ai bisognosi nell'ambito della campagna Noble Gift, uno dei programmi sociali più riconoscibili in Polonia. Il nostro team ha acquistato, imballato e consegnato pacchetti di assistenza a quattro famiglie, inclusi articoli essenziali come dispositivi elettronici, mobili, vestiti, cibo e prodotti per la pulizia. Ulteriore aiuto è stato offerto dai dipendenti dell'azienda, che hanno donato altri doni, come cibo, giocattoli e vestiti.

Preservare l'identità e la bellezza delle nostre regioni

Ci preoccupiamo per come appaiono le cose. Per questo curare l'estetica dei territori è uno dei nostri valori cardine. Questo impegno prende vita attraverso la produzione di tegole che si adattano alle loro specifiche caratteristiche architettoniche, contribuendo così a mantenere la ricchezza del loro patrimonio.



© Daniele Morra

ORGOGGIO DEL PATRIMONIO

TERREAL è partner di Maisons Paysannes de France e sponsor della "Fondation du Patrimoine" da molti anni. Impegnandosi con queste due organizzazioni per il patrimonio, TERREAL può contribuire finanziariamente a progetti di restauro di edifici antichi, partecipare a campagne di sensibilizzazione e comunicazione sulla conservazione dei monumenti e persino portare la nostra esperienza tecnica.

Nel 2023 manterremo i nostri impegni e parteciperemo a molteplici eventi per costruire il patrimonio, creare ulteriori relazioni nelle nostre regioni e partecipare al suo sviluppo economico. Questo lavoro rientra nei nostri pilastri e impegni RSI, contribuendo a edifici e comunità sostenibili e sviluppando pratiche e relazioni organizzative responsabili.

^
I lavori di restauro della pavimentazione del III Ordine dell'Anfiteatro Flavio (Colosseo, Roma)

IL GRUPPO OFFRE QUASI **900** OPZIONI TRA MODELLI/FORME/ COLORI DI TEGOLE IN EUROPA



Restauo del Monastero Notre-Dame de Clémence a La Verne >



← Pennsylvania State Capitol Building
(Harrisburg / Pennsylvania)



^
New York Life Building



^
Rifacimento del tetto al castello di Branitz - Sofisticata decontaminazione e ricostruzione storica

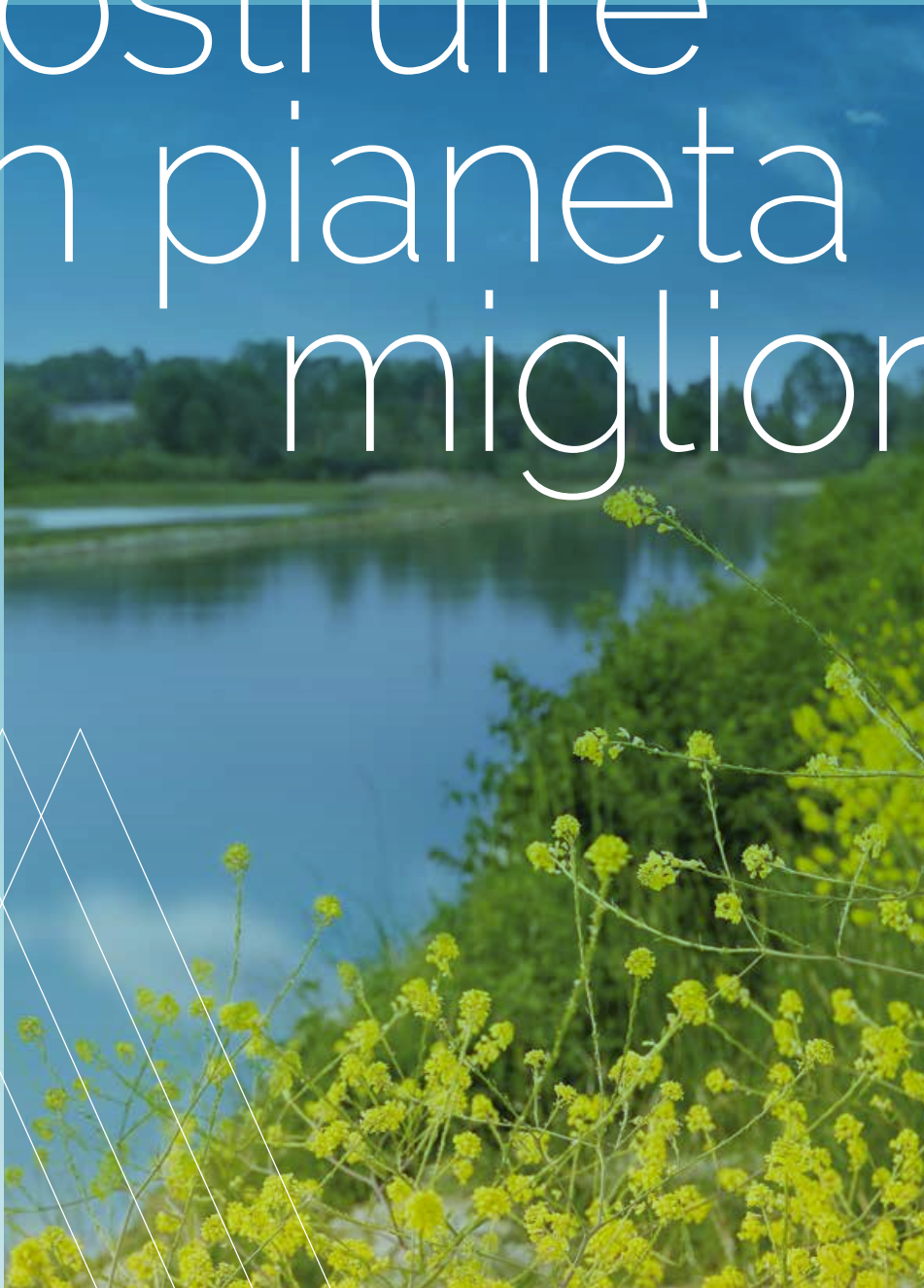
Il Parco Branitz a Cottbus è uno dei giardini paesaggistici più importanti d'Europa. Nell'ambito del "Branitz Master Plan 2021-2028" del Fürst-Pückler-Museum Park and Branitz Castle Foundation, il complesso barocco è attualmente in fase di restauro. L'obiettivo iniziale è il risanamento del tetto e il suo rivestimento con tegole piane Creaton.

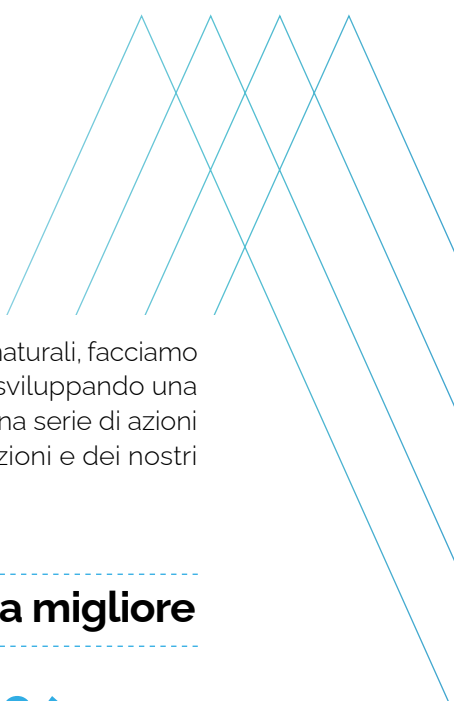


ARCHITETTURA COMPETITIVA MODERNA?

Trovate su tetti millenari, le tegole in argilla in Francia sono parte integrante dell'identità di una regione e un ricordo del suo passato architettonico. Eppure, le tegole in argilla non sono mai state così in voga. "La Tuile Terre Cuite Architectendance", un concorso annuale lanciato dalla Federazione francese dei produttori di tegole e mattoni nel 2012, premia i progetti di costruzione innovativi. Molti dei vincitori hanno utilizzato i prodotti TERREAL per mostrare il loro uso contemporaneo e originale delle tegole. Nel frattempo, CREATON Hungary ha istituito una borsa di studio per studenti. I progetti di successo si sono distinti tra i candidati per le soluzioni architettoniche di alta qualità e le idee orientate al futuro.

Costruire un pianeta migliore





Consapevoli dell'impatto delle nostre attività sulle risorse naturali, facciamo ogni sforzo per preservare l'ambiente e gli ecosistemi sviluppando una rigorosa gestione ambientale. Stiamo intraprendendo una serie di azioni specifiche per ridurre l'impronta di carbonio delle nostre soluzioni e dei nostri prodotti.

I nostri 3 pilastri per costruire un pianeta migliore

RIDUZIONE DELL'IMPRONTA DI CARBONIO

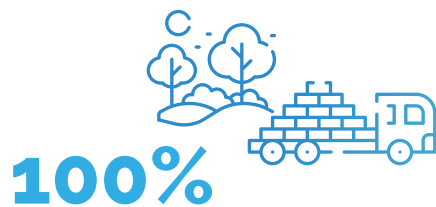
Stiamo riducendo l'impronta di carbonio dei nostri prodotti e soluzioni migliorando la nostra efficienza energetica, rafforzando la nostra politica ambientale e utilizzando fonti rinnovabili.

-30%

Emissioni di CO₂ per m² di manufatti in argilla entro il 2030 (scope 1)
Percorso verso la neutralità di impronta di carbonio nel 2050.

EFFICIENZA DELLE RISORSE

Per garantire una transizione di successo verso un'economia circolare, ci stiamo concentrando sull'ottimizzazione dell'estrazione delle cave, sull'utilizzo delle materie prime e sui processi di produzione in ogni impianto.



delle nostre attività (stabilimenti + cave) coperte da un sistema di gestione ambientale.

TUTELA DELLA BIODIVERSITÀ

Avere un impatto positivo sugli ecosistemi attraverso una forte gestione della biodiversità (sensibilizzazione tra i dipendenti, partnership con le organizzazioni locali e sviluppo di un sistema di gestione e compensazione del monitoraggio della biodiversità).

100%



delle nostre cave **certificate 'buona'** gestione della biodiversità E almeno **7 di loro 'best in class'**
Arricchire la biodiversità con un fattore di compensazione almeno superiore a 1:1.

*scadenza B per le linee guida "Cap Environnement" **scadenza A linee guida "Cap Environnement"

Piano d'azione per il cambiamento



Martin Piotte, Direttore della tecnologia e dell'innovazione, spiega come stiamo affrontando la riduzione delle emissioni di carbonio.

Qual è l'obiettivo generale?

Martin Piotte: Come Gruppo consapevole delle problematiche e delle sfide legate alle emissioni di CO₂, dobbiamo decarbonizzare la nostra industria e i nostri prodotti, e così via contribuire allo sforzo globale per ridurre queste emissioni. Dieci anni fa, sono stati avviati progetti di ricerca e sviluppo per esplorare varie opzioni (microonde, syngas da pirogazzificazione della biomassa, introduzione del biometano...) per aumentare l'efficienza energetica e fonti energetiche alternative. Negli ultimi 4 anni e in particolare nel corso del 2022,

abbiamo accelerato i progetti per decarbonizzare i nostri processi. In questo periodo abbiamo nominato gli energy manager che hanno avuto un ruolo importante nella strutturazione delle azioni nei nostri impianti e nella sensibilizzazione a tutti i livelli. Le persone direttamente coinvolte nei progetti o nelle decisioni hanno capito non solo l'importanza per l'industria e per i nostri clienti a muoversi velocemente ma, soprattutto, l'importanza del contributo di tutti ai cambiamenti climatici. A tal fine, progettiamo soluzioni per promuovere uno sviluppo rispettoso dell'ambiente e garantire la soddisfazione del cliente.

Quali sono i nostri impegni?

MP: Le nostre priorità principali sono migliorare l'efficienza energetica delle nostre strutture, accelerare l'uso di fonti di energia rinnovabile, ridurre i nostri rifiuti e continuare a produrre soluzioni di prodotti eco-progettati. Ad esempio, abbiamo in programma di ridurre il 30% di CO₂ per m² di argilla prodotti entro il 2030 rispetto ai livelli del 2015 e per essere sulla strada della neutralità del carbonio entro il 2050. La nostra roadmap è il risultato di una combinazione di iniziative di idee, ambizioni e realtà aziendale, carenza di prodotti, disponibilità di risorse, priorità di sviluppo del prodotto, ammodernamento degli impianti.

Nel lungo termine, il Gruppo ha dedicato risorse all'efficienza energetica, al trasferimento e recupero del calore, alla combustione di H₂ e alla cattura di CO₂.

Qualche parola sulla vostra strategia a basse emissioni di carbonio?

MP: Le nostre azioni relative all'efficienza energetica sono di 3 categorie:

- Quelli corrispondenti a una strategia di miglioramento continuo (riduzione dei rifiuti, efficienza della macchina, regolazione del bruciatore, scambi sulle migliori pratiche...). Queste iniziative sono supportate dalle certificazioni ISO 50 001. Il nostro progetto verso l'industria 4.0 sostiene anche le nostre iniziative di efficienza energetica.
- Quelle che richiedono investimenti (CAPEX). Include cambiamenti nella metodologia di macinazione, scambiatori di calore, nuove tecnologie per bruciatori, pompe di calore per recuperare il calore da condensazione dell'acqua degli essiccatoi, ecc... Sono definiti con il massimo livello di priorità nel portafoglio CAPEX del Gruppo.
- Infine, stiamo anche accelerando il nostro utilizzo di energia a basse emissioni di carbonio con azioni che riguardano in particolare i pannelli solari termici per gli essiccatoi e syngas da biomasse per i forni.

Qualche progresso importante?

MP: Nel 2022, abbiamo visto i risultati di lavori iniziati diversi anni fa, come l'impianto di recupero del calore residuo a Chagny e Roggden, che stanno portando a una significativa riduzione delle emissioni di CO₂ (> 2000 t CO₂/anno per Chagny 2). Anche nel 2022 abbiamo visto i risultati di un progetto complesso che ha spostato le produzioni da un forno a bassa efficienza energetica verso uno molto più efficiente.

Le nostre priorità principali sono migliorare l'efficienza energetica delle nostre strutture, accelerare l'uso di fonti energetiche rinnovabili, ridurre i nostri rifiuti e continuare a produrre soluzioni di prodotti eco-progettati.

Martin Piotte

TERREAL CREATON roadmap CO₂

UN OBIETTIVO FONDAMENTALE DELLA NOSTRA STRATEGIA DI RSI

TARGET NEL

2030

-30%
di emissioni di CO₂ per
m² di prodotti in argilla
Scopo 1, rispetto al
2015

TARGET NEL

2050

Percorso
verso la
neutralità
climatica

EFFICIENZA
ENERGETICA

Scambiatore di calore

A Chagny 2

- **-10%** di CO₂ ogni anno
- Investimento di **€2m**

Gestione dell'energia
(ISO 50001)

7 impianti certificati
nel 2022 in Francia.
Altri impianti verranno
certificati in futuro.

5 altri
progetti

verrà implementato nel 2023-2025
(Roumazières, Lenti...)

ENERGIA
RINNOVABILE

Biometano

A Chagny 2

Evitare
3800 tons
di CO₂ ogni anno

25%
prodotti cucinati con
energia rinnovabile

Solare termico

A Lasbordes (nel 2023)

Evita **1000 tons**
di CO₂ ogni anno

Pompa di calore

ALTRE SOLUZIONI SVILUPPATE DAL GRUPPO

- Monitoraggio e ottimizzazione dei processi
- Ristrutturazione e modernizzazione
- Tecnologia di accumulo di calore
- Acquisizione e compensazione del carbonio
- Biogas - biomassa e syngas R&S a lungo termine con le università e centri di ricerca e sviluppo in Francia e Germania



UTILIZZO STRATEGICO DELLE ENERGIE RINNOVABILI

Vogliamo contribuire alla lotta contro il cambiamento climatico e sviluppare un'offerta adatta ai cambiamenti del mercato e alle aspettative dei nostri clienti. La sostituzione dei combustibili fossili con energie rinnovabili e a basse emissioni di carbonio è un imperativo per il Gruppo per raggiungere questi obiettivi. Nel 2022, il 17% dell'elettricità utilizzata dai nostri stabilimenti francesi e italiani è stata coperta da pannelli solari installati sui tetti degli impianti e nelle cave, con ulteriori siti previsti per il 2023. TERREAL France ha affidato a TotalEnergies Renewables la conversione di otto siti, comprese ex cave, in centrali fotovoltaiche a terra per il 2024, con l'obiettivo di compensare il 100% del nostro consumo di elettricità entro il 2030.

Simulazione a seguito dell'installazione del campo termofotovoltaico nel 2023-2024 (Lasbordes - Francia).

© Newheat et Thomas Borie Architecture

Vero progresso nella riduzione del consumo energetico

Da molti anni ci impegniamo nello sviluppo di nuove tecnologie per ridurre le nostre emissioni di energia. Nel 2013, Chagny 2 è stato il primo impianto di tegole al mondo a cuocere tegole con biometano (ovvero il 25% della produzione). Questa soluzione, ora adottata da altri attori del settore, ha permesso di trattare circa 7.000 tonnellate di rifiuti all'anno e di evitare 3.800 tonnellate/anno di rifiuti di CO₂ di origine fossile.

Da allora, abbiamo continuato la nostra politica di roadmap di ricerca e sviluppo per migliorare la nostra efficienza. In questo contesto, ora disponiamo di 2 scambiatori di calore a Chagny 2 (Francia) e Roggden (Germania). Il primo che recupera il calore dagli scarichi del forno ci ha permesso di ridurre del 10% le emissioni di CO₂ dell'impianto e di dimezzare il consumo di gas del mulino pendolare. Il secondo, raffredda la temperatura di scarico del forno e la trasferisce ai nostri essiccatoi riducendo il nostro consumo di gas del 13%.



5

DEI NOSTRI IMPIANTI FANNO PARTE PIÙ DEL 10% DI IMPIANTI DI TEGOLE EFFICIENTI IN EUROPA IN TERMINI DI INTENSITÀ DI EMISSIONI DI GES*.

*basato sul sistema ETS - riferimento tegole.

Diminuire la nostra impronta di carbonio lungo la catena del valore

Il trasporto merci è un elemento chiave del nostro impegno Scope 3 per ridurre le emissioni di CO₂. Con molti impianti situati nel cuore dei bacini dei nostri clienti, dobbiamo garantire una rete territoriale ecoefficiente. In questa prospettiva, abbiamo ottimizzato le nostre consegne di mattoni nel sud della Francia, il che significa meno camion su strada e quindi meno emissioni di CO₂ dovute al trasporto su camion. Nel 2022 rispetto allo schema del 2016, il nuovo schema di distribuzione ha ridotto i volumi del 44%. Abbiamo in programma di implementare misure simili in tutta la Francia.

In Germania, il nostro team logistico insieme ai vettori partner, ha promosso il trasporto sostenibile riducendo il numero di chilometri di scarico, utilizzando camion a combustibili non fossili e sviluppando un programma di compensazione per la piantagione di alberi. Questo programma di compensazione è soggetto a regole severe e alla riabilitazione di terreni danneggiati nel nord della Germania, al rimboschimento di terreni e al rimboschimento di alberi in diverse regioni del mondo.

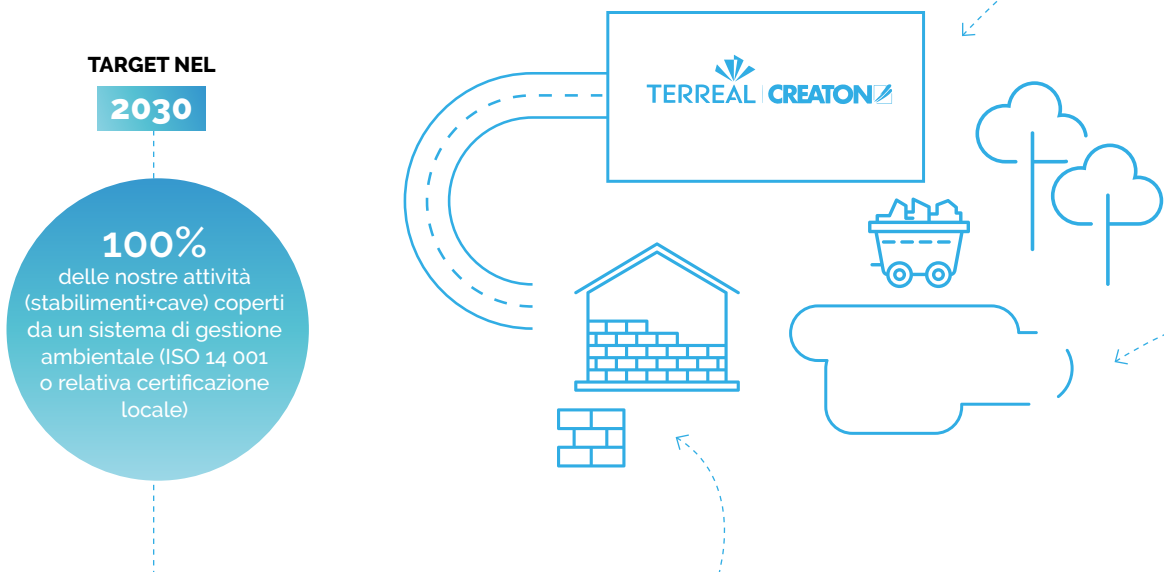
PENSARE AL FUTURO

Le nostre emissioni di CO₂ Scope 3 sono stimate un terzo del totale del Gruppo. Nel 2024-2025, comunicheremo i dati e ridurremo le emissioni in linea con la direttiva Green Deal.

Migliorare l'efficienza delle risorse

Con l'obiettivo di ottenere il massimo dall'estrazione in cava, dalle materie prime e dai processi di produzione in ogni stabilimento, cerchiamo di effettuare una transizione di successo verso l'economia circolare. Ci impegniamo anche a ridurre la generazione di rifiuti nei cantieri e lavoriamo a un sistema di gestione del fine vita dei prodotti.

Zoom sull'efficienza delle risorse



TARGET NEL

2030

100%

delle nostre attività (stabilimenti+cave) coperti da un sistema di gestione ambientale (ISO 14 001 o relativa certificazione locale)

2022

25%

del 100% previsto

RIFIUTI SUL SITO DI COSTRUZIONE

Pallets



Eliminazione dei pallet monouso a favore di **pallets riutilizzabili** come parte del programma francese ECOPAL che ha evitato **6 200 tons** di CO2 e la distruzione di **10 000 m³** di legno. Anche in Germania i pallet non sono monouso.

Gestione del fine vita del prodotto



> Tasso di riciclaggio per la demolizione degli edifici, **94%** per **pannelli solari** e il **95%** per le tegole (negli strati di strade, sentieri, campi da tennis, pavimenti e paesaggistica).

Plastica



> Riduzione dei rifiuti dal **60%** al **70%** grazie alle **fascette in plastica**, invece del tradizionale involucro (Francia).

> **Riduzione dell'uso di plastica** nella produzione di pallet (Germania).

> Tutti i nostri telai integrati GSE In-Roof sono realizzati con l'**80% di polipropilene riciclato**.

> **Fascia in plastica riciclata** Valenza (Italia).

ALL'INTERNO DEL NOSTRO PROCESSO

Scarti



› I nostri stabilimenti del Gruppo hanno ridotto il tasso di scarto dell'**8,6%** nel 2022 rispetto al 2021, evitando quasi **2 700 tonnellate** di emissioni di CO₂.

› **Ottimizzazione dell'utilizzo dell'argilla** lungo il processo produttivo (focus su scarti secchi e verdi). Ad esempio a Widziszewo (Polonia) circa il **3,8%** della massa totale utilizzata nella produzione proviene dal riutilizzo degli scarti. In Italia, **10%** di materiale riciclato da scarti ceramici inerti nella composizione dei laterizi.

› **Ottimizzazione colorazione/ingobbio** uso e altre materie prime (acciaio, piombo...)

Acqua



› **I prodotti in terracotta** richiedono un basso consumo di acqua.

Il nostro rapporto di Gruppo acqua per tonnellata prodotta è diminuito dell'1% nel 2022 rispetto al 2021.

› **Reportistica sul consumo di acqua** sulle fonti principali e accessorie.

› **Riutilizzo dell'acqua nei cantieri** e realizzazione di sistemi di trattamento e stoccaggio delle acque per evitare l'inquinamento. Esempio a Roumazières (Francia):

- Aumento delle nostre capacità di stoccaggio e trattamento delle acque di ruscellamento
- Installazione di una pompa di recupero acque reflue
- Il trattamento continuo dei solidi sospesi (SS) è fornito da tubazioni, raccolta, stoccaggio e lavori di bonifica...

OTTIMIZZAZIONE DELL'ESTRAZIONE IN CAVA

› **Ottenere la maggior quantità possibile** di materiale dalle quantità che estraiamo.

› **Ricerca la migliore soluzione** per valorizzare ogni livello di cava in un ciclo di economia circolare.

Fare di più con meno



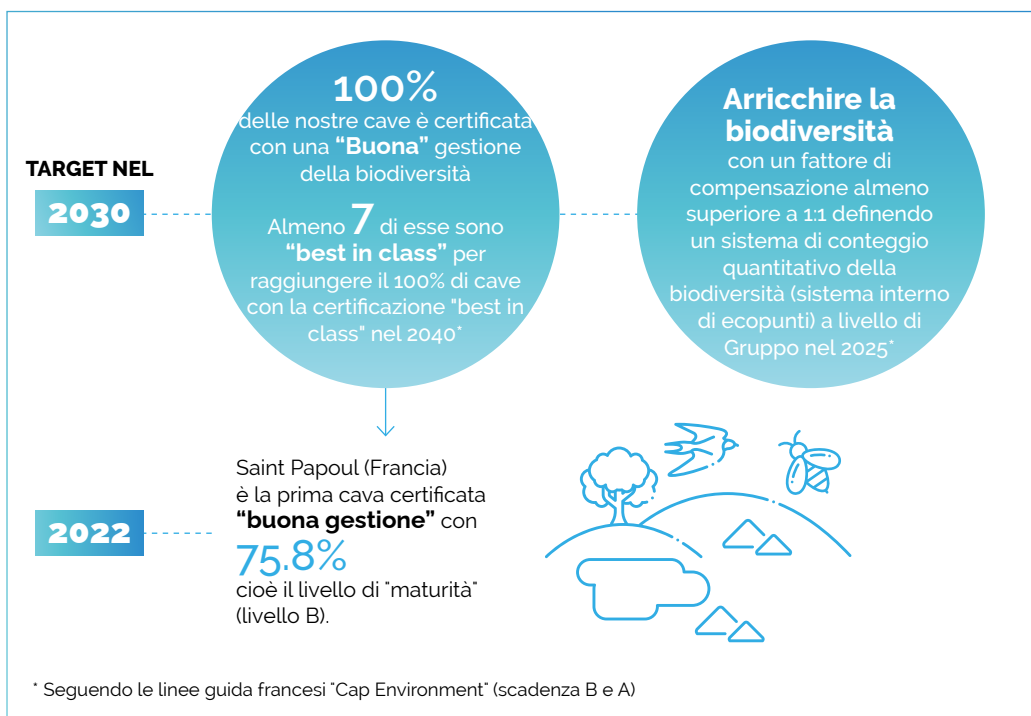
Il direttore delle operazioni per l'Europa centrale e orientale, Jürgen Hartmann, rivela i risultati e gli obiettivi di efficienza delle risorse del gruppo.

“ La formula d'oro per l'efficienza delle risorse è ridurre l'input di materie prime senza perdere qualità del prodotto finale. Questo è un compito senza fine, ma che stiamo perseguendo con attenzione e determinazione. Stiamo progredendo riutilizzando gli scarti nella produzione e valorizzandoli nel processo produttivo...

Lavoriamo continuamente per migliorare l'ambiente nei nostri processi di estrazione delle materie prime e per ridurre i rifiuti. Molti dei nostri siti sono già certificati con il sistema di gestione ISO 14001 e il nostro obiettivo è farli tutti verificare da parte di terzi e certificare entro il 2030. ”

Tutela della biodiversità

Miriamo a un impatto positivo sugli ecosistemi attraverso una forte gestione della biodiversità. Questa ambizione richiede la sensibilizzazione dei dipendenti, la collaborazione con le organizzazioni locali e lo sviluppo di un sistema di monitoraggio e compensazione. Il nostro obiettivo è che il 100% delle nostre cave sia certificato "buono" per la gestione della biodiversità, con almeno sette "migliori della categoria". Arricchiremo la biodiversità con un fattore di compensazione.



Protezione delle specie in via di estinzione

Ridurre il nostro impatto sugli ecosistemi è una sfida importante da diversi anni. Oltre agli studi di impatto ambientale obbligatori, collaboriamo con enti e autorità locali e svolgiamo iniziative complementari presso le nostre cave con l'obiettivo di approfondire la nostra conoscenza della biodiversità e, ove necessario, attuare azioni di mitigazione.

La sfida per ridurre il nostro impatto sugli ecosistemi è stata una questione al centro di ciò che facciamo da diversi anni. Oltre agli obbligatori studi di impatto ambientale, svolgiamo presso le nostre cave iniziative complementari con l'obiettivo di approfondire la

nostra conoscenza biodiversità e, ove necessario, attuare azioni di mitigazione. Concentrati su due delle nostre iniziative per proteggere le specie in via di estinzione e ricoltivare i siti alla fine del loro ciclo di vita.

In Francia, abbiamo installato due nidi artificiali in legno per il gheppio, per invogliare questo uccello in via di estinzione a tornare nel suo habitat ideale. Questa missione collettiva e volontaria lanciata nel 2021 ha avuto successo con un maschio visto lasciare questa scatola nel 2022. Inoltre, abbiamo trasposto un tronco d'albero che mostrava la prova dello scarabeo Capricorno protetto dal nostro trasporto di Chagny 2 (Francia) in un altro luogo sicuro.



Tornare alla natura

Quando un sito raggiunge la fine del ciclo di vita, riteniamo che la biodiversità locale debba essere lasciata in condizioni migliori rispetto a quando l'abbiamo trovata per la prima volta. Si tratta di un pacchetto di compensazione per la natura che è fondamentale per il Gruppo.

La sfida per ridurre il nostro impatto sugli ecosistemi è stata una questione al centro di ciò che facciamo da diversi anni. Oltre agli obbligatori studi di impatto ambientale, svolgiamo presso le nostre cave iniziative complementari con l'obiettivo di approfondire la conoscenza della biodiversità e, ove necessario, attuare azioni di mitigazione. La cava di argilla di Langenreichen in Germania sarà chiusa nel 2023 dopo 20 anni. A tal fine, abbiamo seguito un piano d'azione "ecopoint" che ci consentirà di rendere il sito 1,9 volte più ricco rispetto a quando è stato aperto nel 2003, apportando una preziosa diversità a un'area di silvicoltura monocoltura. Le chiavi di questo successo? Pianificazione anticipata del progetto per garantire che siano disponibili le migliori soluzioni. In questa logica, l'applicazione di questa metodologia è ormai parte del processo seguito in tutte le cave del Gruppo.



Lo sviluppo efficace di modi per proteggere la biodiversità è essenziale



Olivier Butel, Operations Director, Western Europe, spiega perché.

Perché avete istituito una politica di protezione della biodiversità e cosa comporta?

Olivier Butel: La biodiversità è intrecciata con le principali preoccupazioni ambientali come il cambiamento climatico e la scarsità di risorse. Sono temi ai quali prestiamo particolare attenzione e che ci riguardano tutti, al di là della nostra stessa attività. Pertanto, stiamo seguendo un approccio Evita-Riduci-Compensa per avere un impatto positivo sulla biodiversità, rafforzare le relazioni con le parti interessate e aumentare la consapevolezza sulla conservazione della biodiversità.

Quali sono i risultati principali e i prossimi passi?

OB: In linea con la precedente strategia di RSI, continueremo a monitorare rigorosamente l'estrazione delle risorse naturali, effettuando audit regolari sulle nostre cave e intraprendendo azioni specifiche per proteggere la biodiversità e/o le specie in via di estinzione a livello locale. Entro il 2030 prevediamo di implementare un sistema di gestione della biodiversità a livello di Gruppo, monitorato con le linee guida francesi "Cap Environment". Inoltre quantificheremo e arricchiremo la biodiversità negli ecosistemi locali.

ALLEGATI – INDICATORI ESG

I dati ESG in questo report vengono forniti in risposta all'esigenza di informazione e trasparenza in tema di RSI. Strumento per misurare l'efficacia delle azioni di RSI, rivela l'impatto sociale, ambientale e societario delle attività del Gruppo. Poiché è strutturato sulla base di alcuni principi, vale a dire indicatori chiari e pertinenti e un processo di raccolta dati sicuro, costituisce un registro fedele e affidabile. Copre tutte le unità aziendali del Gruppo, inclusi sia i siti estrattivi (cave) sia i siti produttivi (impianti).

Questo report è relativo alle attività del Gruppo di tutto il 2022. Questo report viene redatto ogni anno sotto la supervisione del Dipartimento RSI. È redatto nell'interesse del miglioramento continuo e può evolvere nel perseguimento di una maggiore rilevanza.

INDICATORI SOCIALI					
	Indicatori	Totale gruppo			
MEMBRI PERSONALE		2021	2022	Unità	
Organico totale e ripartizione dei dipendenti per sesso ed età	SC 01-1.1: Numero medio annuo del personale (incl. contratti di apprendistato / stagisti)	3 218	3 262	numero	
	SC 01-2.1: Numero totale di dipendenti alla fine dell'anno (incl. contratti di apprendistato / stagisti)	3 239	3 269	FTE	
	SC 01-3.1: Proporzione di donne tra il personale	15%	15%	%	
	SC 01-4: Età media del personale	45	45	anni	
	SC 01-5: Ripartizione del personale a fine anno per fasce di età				
	< 25	4%	4%	%	
	25 < 34	16%	17%	%	
	35 < 44	26%	25%	%	
	45 < 55	32%	31%	%	
> 55	22%	23%	%		
Assunzioni	SC 02-1: Numero di contratti di apprendistato/professionalizzazione/stagisti	2.6	2.4	%	
SALUTE E SICUREZZA					
Incidenti correlati al lavoro	SC 07-1: Indice di frequenza degli infortuni sul lavoro	LTRIR ⁽¹⁾	10	8.2	
		TRIR ⁽²⁾	12.5	10.1	
	SC 07-2: Indice di gravità degli infortuni sul lavoro	SIR ⁽³⁾	0.34	0.27	
FORMAZIONE					
Politiche di formazione implementate	SC 010-1: Spesa totale per l'istruzione associata alla formazione	576 497	658 979	euro	
	SC 010-2: Spesa totale per l'educazione associata alla formazione in materia di salute e sicurezza	206 670	229 290	euro	
	SC 10-1.2: Ore totali per l'educazione associate alla formazione	19 254	26 699	ore	
	SC 10-2: Spesa totale per l'educazione associata alla formazione in materia di salute e sicurezza	35 375	35 453	ore	
	SC 11-1: Ore di formazione per dipendente	6.1	8.4	ore	
PARITA' DI TRATTAMENTO					
Misure adottate per promuovere la parità tra uomini e donne	SC 12-1.1: Proporzione di donne nell'ExCom	1/8	1/8	numero	
	SC 12-1.2: Proporzione di donne nel GLC ⁽⁴⁾	3/19	2/19	numero	
	Proporzione di donne tra posizioni dirigenziali e professionali	20%	19%	%	
	Indice di uguaglianza di genere ⁽⁵⁾	87	88	punto	
Misure adottate per promuovere l'impiego e l'integrazione di persone con disabilità	SC 13-1: Percentuale di dipendenti riconosciuti come disabili	3.4%	3.1%	%	

INDICATORI AMBIENTALI				
	Indicatori	Totale gruppo		
USO SOSTENIBILE DELLE RISORSE		2021	2022	Unità
Consumo di acqua e fornitura di acqua in base ai limiti locali	E 08-1: Consumo di acqua totale	329 063	321 157	Metri cubici (m ³)
	E 08-2: Ripartizione dei consumi idrici per tipologia di fonte			
	Acqua di rubinetto	82%	82%	%
	Acqua non di rubinetto	18%	18%	%
	E 08-3: Consumo di acqua per ton di merce	0.15	0.14	m ³ per ton di merce (m ³ .t-1)
Consumo di energia, misure adottate per migliorare l'efficienza energetica e l'uso delle energie rinnovabili	E 10-1: Consumo energetico	1 978 295 723	1 927 349 400	Kilowatt ora (kWh)
	E 10-2: Consumo di elettricità	221 189 608	219 791 885	Kilowatt ora (kWh)
	E 10-3: Consumo di gas	1 731 471 172	1 681 742 945	Kilowatt ora (kWh)
	E 10-4: Consumo di combustibile fossile	25 634 943	25 814 569	Kilowatt ora (kWh)
	E 10-5: Consumo di energia per ton di merce ⁽⁶⁾	876	833	Kilowatt ora per ton di merce (kWh.t-1)
	E 10-6: Proporzione di energia rinnovabile (7)	1.0%	1.0%	%
CAMBIAMENTI CLIMATICI				
Grandi fonti di emissioni di gas a effetto serra generate dalle attività dell'impresa, in particolare attraverso l'utilizzo di merci e dei servizi che essa produce	E 11-1: Emissioni totali di CO ₂ (in equivalenti di CO ₂) ⁽⁸⁾	370 396	358 485	Ton di CO ₂ equivalente in (t CO ₂ eq.)
	E 11-2: Emissioni di CO ₂ (in equivalenti di CO ₂) per ton di merce	179	170	Chilogrammo di equivalente in CO ₂ per tonnellata prodotta (tCO ₂ eq./t)
INDICATORI SOCIETARI				
	Indicatori	Totale gruppo		
INDICATORI SOCIETARI		2021	2022	Unità
Sponsorizzazione	ST 04-2: Numero di accordi di sponsorizzazione	125	118	numero
	ST 04-3: Spese per la sponsorizzazione ⁽⁹⁾	311	346	migliaia di euro

NB: il computo dei dati sociali esclude i lavoratori interinali. Gli uffici vendite dell'Asia (Shanghai e Singapore) sono inclusi.

(1) LTIR = numero di infortuni comportanti perdita di tempo/numero di ore di lavoro x 1 000 000.

(2) TRIR = numero di infortuni totali/numero di ore di lavoro x 1 000 000.

(3) SIR = numero di giorni di lavoro perso/numero di ore di lavoro x 1 000.

(4) Comitato guida del gruppo = membri ExCom + direttori nazionali e direttori funzionali chiave del gruppo.

(5) Solo per la Francia.

(6) Il consumo di energia per tonnellata buona include il consumo di gas ed elettricità necessari per il processo di fabbricazione del prodotto. E10-5 e E11-1&2 includono solo i siti di produzione che producono prodotti in argilla.

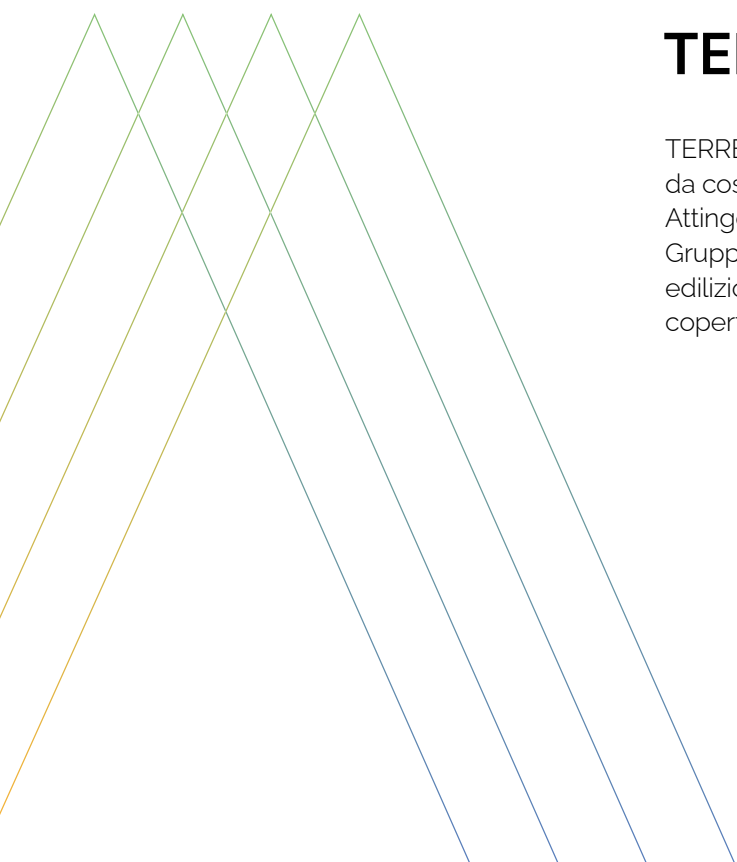
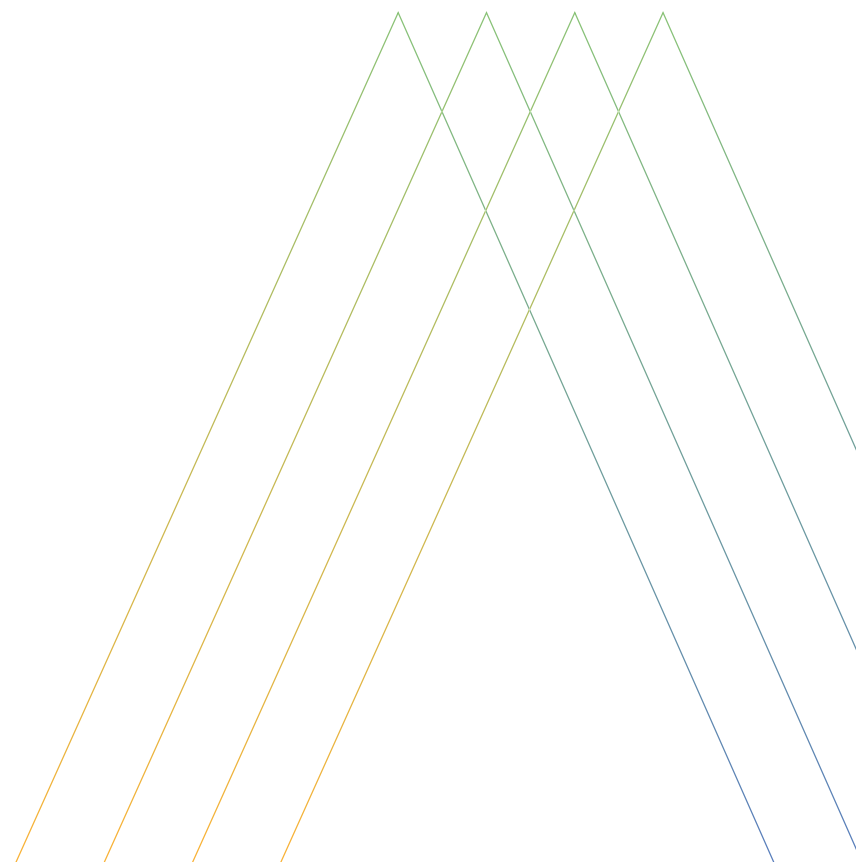
I due impianti di componentistica metallica non necessitano di gas per il processo produttivo.

(7) Tale indicatore è calcolato per tutti i siti del Gruppo sulla base dell' "energia di processo" consumata (gas + energia elettrica). L'energia rinnovabile include solo l'energia che produciamo e consumiamo nei nostri locali.

NB: Per Francia e Italia, la percentuale di energia elettrica rinnovabile rappresenta il 17%.

(8) Emissioni dirette di CO₂ derivanti dalla combustione del gas e dalla lavorazione della materia prima.

(9) Le conversioni in euro sono state effettuate utilizzando il tasso di cambio in vigore al 31 dicembre 2022.



TERREAL

TERREAL è un attore chiave nel campo dei materiali da costruzione in terracotta da oltre 150 anni. Attingendo a questa esperienza unica, il nostro Gruppo propone soluzioni innovative per l'involucro edilizio attraverso le sue quattro attività principali: copertura, solare, struttura e facciata/decorazione.